

1 Hvalpsund. Opstået omkring byerne Hole, Illerisøre og Hvalpsund Færgested. En færge sejler i pendulfart mellem Hvalpsund og Sundsøre på Salling. Gammel stationsby.

2 Illeris-, Lodhøj- og Rotholmen Plantage. Offentligt ejede plantager med mulighed for vandreture ad afmærkede stier. Folder for området er udgivet.

3 Rotholmene tilhører godset Eskjær på Salling og er et Eldorado for fugle. Et sagn fortæller at præsten i Farsø fik besøg af Fanden selv, der beklagede, at han modtog for få sjæle. Præsten sagde, at han havde kun en sjæl, han selv kunne bestemme over, nemlig hans egen. Fanden kunne få den, hvis han ville indgå et væddemål. Han skulle bygge en dæmning over Limfjorden ved Hvalpsund i det tidsrum præsten holdt sin prædiken. Kunne han det, skulle han få præstens sjæl. Præsten tog ingen chancer og startede gudstjenesten en halv time tidligere. Forbavelsen var stor da menigheden indfandt sig til normal tid, for da var præsten langt inde i prædiken. Fanden derimod startede til normal kirketid. Dæmningen blev påbegyndt fra Sallingsiden. Han kørte i rasende fart det ene læs jord efter det andet. Da præsten var færdig med prædiken, mødte han udenfor Fanden med endnu et læs jord. Han var nået halvvejs med dæmningen og blev rasende, da han erfarede, at han havde tabt. Han smed det sidste læs i fjorden, og da opstod Rotholmene. Dæmningen han påbegyndte er den smalle odde, som strækker sig ud i Limfjorden fra Sundsøre.

4 Køkkenmødding i Ertebølle. Affaldsdyngede fra jægerstenalderen, som mest har bestået af østersskaller indsamlet af jægere og samlere i perioden 5.200-4.000 f. Kr. Fredet.

5 Stenaldercenter Ertebølle. Udstilling om stenalder- og Ertebøllekultur. Rekonstruktion af stenalderboplads. Åbent mod entre hver dag i perioden 15/6-15/8, 1/9-15/6 og 15/8-1/10 alle dage undt. mandag.

6 Myrhøj- og Uhrehøj Plantage. Område med afmærkede stier og primitiv lejrplads i kommunal og amtlig plantage. Folder for området er udgivet.

7 Vitskøl Kloster. Til klosteret hører kloster- og urtehave, som er åbent i perioden 1/6-1/9.

8 Landskabsudstilling. Nordjyllands Amt har indrettet en udstilling om landskabet i Vesthimmerland. Udstillingen åbner i maj 1999 og erstatter den tidligere udstilling om Ertebøllekultur og geologi. Disse emner belyses på Stenaldercentret.

9 Rønbjerg. Turistområde med feriecenter. Herfra færgeforbindelse til Livø.

10 Frederik Vilts Kanal. Kanalen er 4,4 km lang og 24-28 m bred. I 1913 havde kanalen mistet sin betydning og blev lukket for gennemsejling.

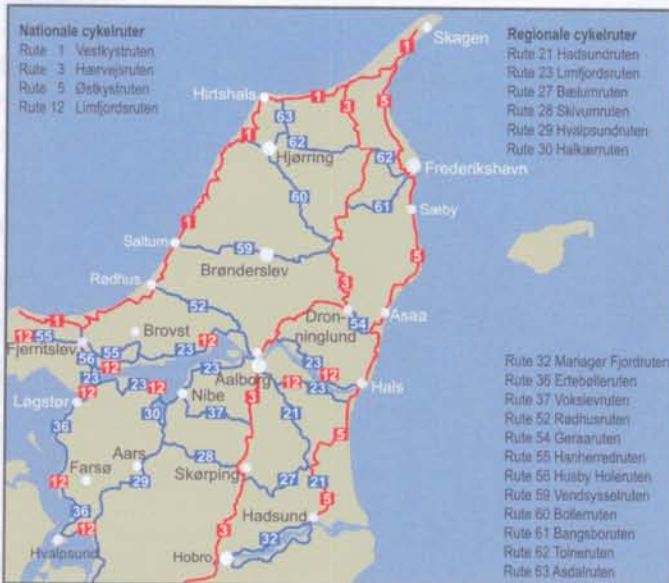
11 Limfjordsmuseet. Udstilling om fiskeri og søfart på Limfjorden. Desuden drejebro og historisk bådebyggeri. I kanalen udstilling af traditionelle bådtyper. Åbent i perioden 1/5-31/10.

12 Logstør. Nævnes første gang i 1514 og var da et fiskerleje. Byen fik købstadsrettigheder i 1900. I dag driftigt handelsby.

Ertebølleruten og Halkæruten

Ertebølleruten - regional cykelrute 36 er en 45 km lang sammenhængende cykelrute fra Hvalpsund i syd til Aggersund i nord. Halkæruten - regional cykelrute 30 er en 10 km lang cykelrute, der forbinder Hvalpsundruten - regional cykelrute 29 ved Halkær i syd med Limfjordsruten - regional cykelrute 23 ved Valsted i nord.

På strækningen viser blå skilte vej. Alle skiltene er forsynet med cykelsymbol og rutenummer i hvidt, som vist på forsiden. Ruterne følger grusbelagte markveje, stier i eget tracé og asfaltveje med lidt trafik. På enkelte strækninger følger ruterne landevej uden stianlæg.



En samlet pakke bestående af et oversigtskort i 1:200.000 med relevante oplysninger for cykelturisten samt syv rutekort over de tre nationale i Nordjyllands Amt i 1:100.000 kan købes på turistbureauerne i amtet for 55,00 kr. Folderne over de regionale cykelruter: 23, 28, 29, 30, 32, 36, 37, 52, 55, 56, 59, 60, 62 og 63 udleveres gratis på turistbureauer og biblioteker. Skov- og Naturstyrelsen har udgivet folderne om Nibe-Hvalpsundruten - regional cykelrute 29. Etablering af ruterne er foregået i et samarbejde de implicerede kommuner.

I 2002 åbnede Limfjordsruten, national cykelrute 12. Ruten er en sammenhængende cykelrute på 610 km omkring Limfjorden i Nordjyllands, Viborg og Ringkøbing amter. I Nordjyllands Amt indgår de regionale cykelruter 23, 29, 36, 55 og 56 i forløbet. Der er udgivet en cykelbog om forløbet. Den kan bestilles via adressen: www.limfjordsruten.dk

N O R D J Y L L A N D S A M T

Teknik & Miljø
Niels Bohrs Vej 30
9220 Aalborg Øst
Tlf: 9635 1000

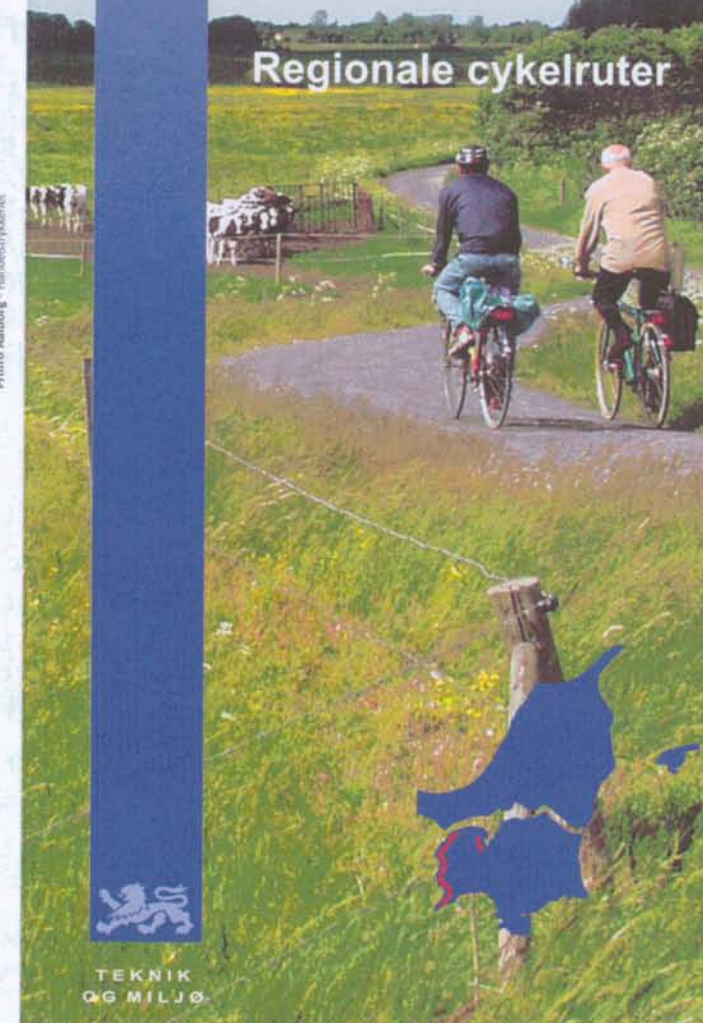


TEKNIK
& MILJØ



Halkæruten Ertebølleruten

Regionale cykelruter



Limfjordskysten

Turen langs Himmerlands vestkyst er en tur gennem et meget varieret kystlandskab. I nord er Danmarks undergrund fra før istiden blottet ved Aggersund, hvor det 70 mill. år gamle skrænkridt danner den op til 25 m høje kystskrænt mellem Aggersund og Løgstør. På skrænten vokser bl.a. sjældne kalkoverdrevsplanter: *Lav Tidsel*, *Nøgleblomstret Klokke* og *Knoldet Mjødurt*.



Nøgleblomstret Klokke

Foto: Aage Pedersen

Skrænten er et flot eksempel på stenalderhavets gamle kystskrænter. I stenalderen stod havet i Limfjordsområdet 4-5 meter højere end i dag, fordi landskabet lå tilsvarende lavere. Dette skyldtes, at de kilometertykkede isskjolde, der dækkede Skandinavien i istiden, trykkede jordskorpen ind. Da isen smeltede, begyndte landet langsomt at hæve sig, og samtidig steg vandet i verdenshavene. Da den sidste is var smeltet, holdt vandet op med at stige, mens landhævningen fortsatte og stadig foregår. Landhævningen er størst i det nordlige og østlige Danmark, hvor isen var tykkest og lå i længst tid. Stenalderhavets kystskrænter kan også opleves langs Frederik VIIs Kanal, lige syd for Rønbjerg og ved Risgårde.

Da havet stod højest, havde kysten et helt andet forløb med talrige mindre vige og bugter. Fjorde strakte sig ind langs Bjørnsholm Å og Trend Å. Da landet hævede sig blev vige og bugter afsnøret af strandvolde og tørlagt. Forlandet med strandvolde og strandenge er dannet mange steder på den hævede havbund. Strandengene opleves bl.a. ved Aggersund, nord for Lendrup og ved Risgårde. Særligt de to sidstnævnte er gode fuglelokaliteter. *Vibe*, *Rødben* og *Klyde* er karakteristiske ynglefugle på de græssede strandenge. Hvis strandengene ikke afgræsses, tager rørskovene over, og både flora og fugleliv bliver mere artsfattigt.

I klinten ved Ertebølle Hoved ses i den 20 meter høje kystklint, en isoppresset flage bestående af moler med askelag. Disse lag er fra tertiærtiden og er ca. 55 mill. år gamle. Det lyse, lette moler består af skaller fra kiselalger, der levede i datidens hav. Moleret spalter let på grund af sin lagdeling og er rigt på forsteninger. Aftryk af småfisk, eller planter og insekter skyllet ud fra et nærliggende fastland, er ikke ualmindelige. Fossilerne fortæller om et subtropisk klima. Moler findes kun i egnene omkring Limfjorden.



Fossil af fisk fra moleret

Foto: Søren Bo Andersen

De mørke lag i klinten består af vulkansk aske, og hvert lag svarer til et vulkanudbrud. Der er fundet ca. 200 askelag i moleret, hvoraf de 77 findes ved Ertebølle. Når en askesky spredtes ved et udbrud, sank partiklerne ned gennem luften og vandet og blev aflejret. Tykkelse var lagene tættest på vulkanen, og målinger på særlig let genkendelige lag flere steder i Danmark og Nordtyskland viser, at vulkanområdet har ligget i Skagerrak tæt ved Norges sydkyst.

Moleret ved Ertebølle er som nævnt en isoppresset flage, og folderne i askelagene viser at klinten er formet af et isfremstød, der er kommet fra nordøst. Klintens yderste pynt består af "rødsten", som er smeltevandsgrus fra istiden. Lagene er hærdnet på grund af jernudfældninger. Rødsten har tidligere været anvendt som bygningssten flere steder omkring Limfjorden.



Ertebølle Hoved

Foto: Niels Peder Mortensen

Stenalderfolk, munke og kanalfart

Ertebølle har givet navn til Ertebøllekulturen, som er den internationale benævnelse for kystkulturene i den yngste del af jægerstenalderen. Strandens og fjordens rige forekomster af fisk, muslinger og fugle udgjorde en væsentlig del af livsgrundlaget. Limfjorden var i stenalderen for 6-7.000 år siden åben ud mod Nordsøen, samtidig var strøm og tidevand langt kraftigere end i dag. Dermed var der grundlag for et rigt dyreliv. De store affaldsdynger med især østersskaller, *køkkenmøddingerne*, er karakteristiske for Ertebøllekulturen, selv om østers kun var en mindre del af kosten. Bopladsen lå ved siden af og delvis ovenpå køkkenmøddingen, der kunne antage voldsomme dimensioner. Undersøgelser har vist, at gruppen - stammen - havde en hovedboplads og en række annektsboplads, måske til specielle formål.

En stamme boede ved stenalderhavets fjord i Bjørnsholm Ådal. Her, umiddelbart NNØ for Viskøl Kloster, findes en af landets største køkkenmøddinger, 700 meter lang og 30 meter bred. En anden stamme boede længere sydpå ved den klassiske boplads syd for Ertebølle. Fjorden i Trend Ådal var muligvis ingenmandsland mellem de to stammer, fordi der her helt mangler spor efter boplads.

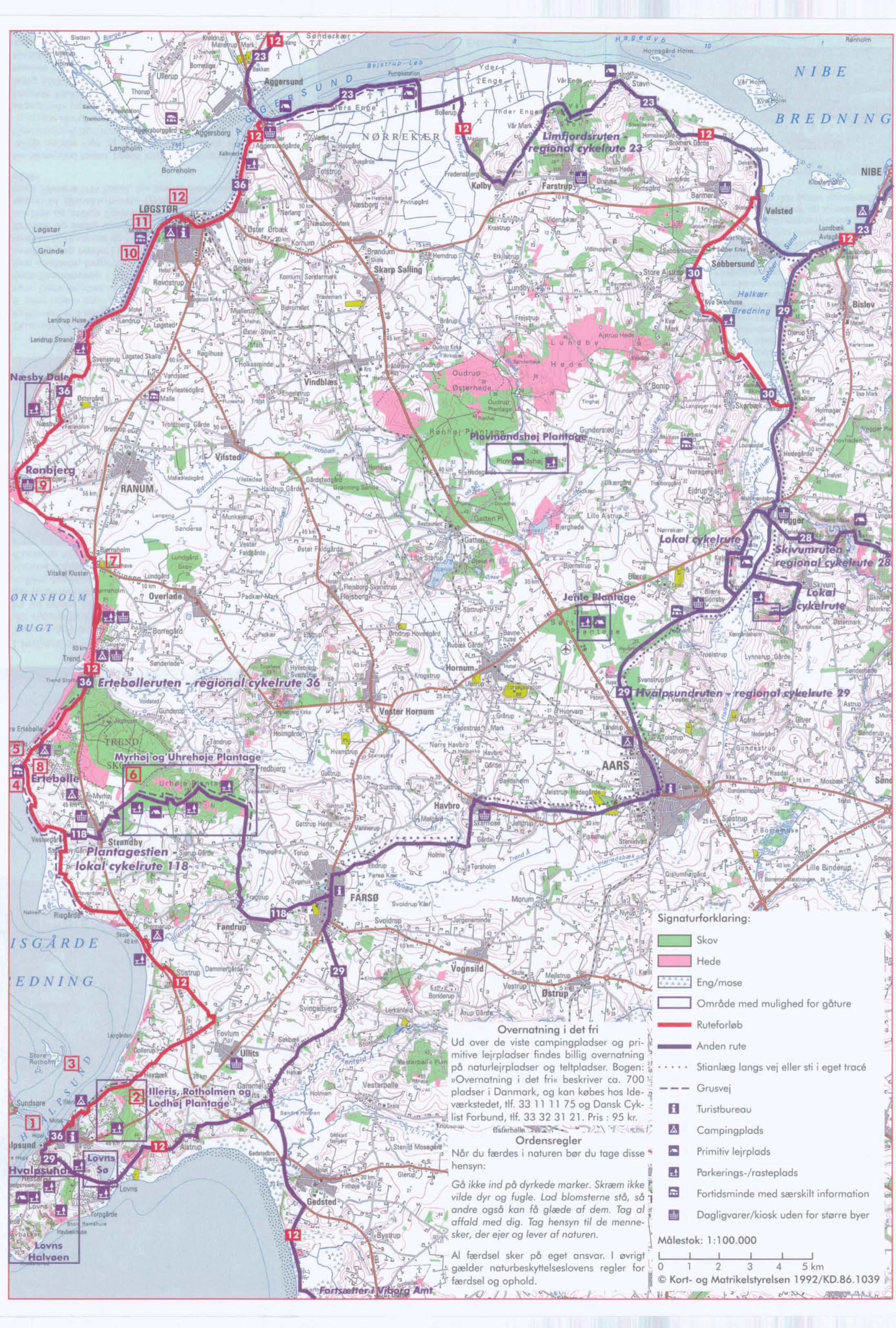
Vitskøl Kloster er et smukt eksempel på de magtfulde "herreklostre", der blev anlagt landet over i 1100-tallet. Valdemar den Store skænkede her i 1158 land og gods til cisterciensermunkene, som tak til Herren for sejren på Grathe Hede. De driftige brødre søgte typisk ud, hvor naturen fristede til opdyrkning, mølledrift, teglværksdrift og fiskeri. Samtidig med at klostret blev anlagt, påbegyndte munkene bygningen af Danmarks største kirke. Den blev aldrig helt fuldført efter planen, men ruinen i parken nord for de nuværende bygninger giver en fornemmelse af det storslåede anlæg. Efter reformationen forfaldt kirken og blev nedrevet. De nuværende bygninger rummer rester af munkenes middelalderbygning, men er i øvrigt præget af 16- og 1700 tallets verdslige byggeri.

Fra Løgstør til Lendrup Strand følger ruten **Frederik VIIs Kanal**, som er en af Danmarks længste. Kanalen blev anlagt i årene 1856-61 for at lede skibsfarten uden om Løgstør Grunde, som ellers normalt betød omladning af al fragt til fladbundede pramme. Omkring år 1900 blev Løgstør Grunde gennemgravet, og kanalen mistede sin betydning. Anlægget er fredet, og den gamle kanalfogedbolig rummer museum.



Limfjordsmuseet ved kanalen

Foto: Peter Larsen



- Signaturforklaring:**
- Skov
 - Hede
 - Eng/mose
 - Område med mulighed for gåture
 - Ruteforløb
 - Anden rute
 - Stianlæg langs vej eller sti i eget tracé
 - Grusvej
 - i Turistbureau
 - A Campingplads
 - P Primitiv lejrplads
 - P Parkerings-/rasteplass
 - M Fortidsminde med særskilt information
 - D Dagligvarer/kiosk uden for større byer

Overnatning i det fri
 Ud over de viste campingpladser og primitive lejrpladser findes billig overnatning på naturlejrpladser og teltpladser. Bogen: »Overnatning i det fri« beskriver ca. 700 pladser i Danmark, og kan købes hos Ideværkstedet, tlf. 33 11 11 75 og Dansk Cyklist Forbund, tlf. 33 32 31 21. Pris: 95 kr.

Ordensregler
 Når du færdes i naturen bør du tage disse hensyn:
 Gå ikke ind på dyrkede marker. Skræm ikke vilde dyr og fugle. Lad blomsterne stå, så andre også kan få glæde af dem. Tag af affald med dig. Tag hensyn til de mennesker, der ejer og lever af naturen.

Al færdsel sker på eget ansvar. I øvrigt gælder naturbeskyttelseslovens regler for færdsel og ophold.

