



Materialer, som døde dyr, træer og visne blade m.m. Svampene er ikke kun til at spise, men også en vigtig del af naturens affaldssystem. Mange svampe nedbrøder organisk materiale, som døde dyr, træer og visne blade m.m.



Plantagerne er et godt sted for svampesamlere. Et par uger efter et regnskyl i sensommeren fyldes skovbunden af kantareller, mælkehætte, støvbolde, rør-hætte og mange andre svampe, hvoraf en del kan spises. Svampene er ikke kun til at spise, men også en vigtig del af naturens affaldssystem. Mange svampe nedbrøder organisk materiale, som døde dyr, træer og visne blade m.m.



I udskanten af plantagerne har du mulighed for, at befolkningsundersøgelserne har påvist, at der er en stor variation i artens mangfoldighed. Dette skyldes bl.a., at råtræmarkedet er globalt, så det træ vi anvender til byggeri i dag, er ofte fra andre lande. Der er også opstået et folkeligt og politisk ønske om, at skovdriften i højere grad baseres sig på hjemmehørende danske træarter. De er tilpasset det lokale klima og miljø – og er levested for flere insekter og svampe end de indførte nåletræarter.

I plantagerne bor flere forskellige fugle, hvor specielt skovskaden tiltrækker sig opmærksomhed med sine træer og grene. Der er mange mejser i plantagerne og europas mindste fugl, fuglekongen, der kun vejer 5 – 6 gram. I plantagerne bor flere forskellige fugle, hvor specielt skovskaden tiltrækker sig opmærksomhed med sine træer og grene. Der er mange mejser i plantagerne og europas mindste fugl, fuglekongen, der kun vejer 5 – 6 gram.

Flere steder langs ruten kan du se meter høje myretuer. Her bor den røde skovmyre, der samler granhåle så skovbunden kan være helt bar omkring tuen og langs de mest befærede stier. Om vinteren kan der være huller i myretuene. Det er spættene, der prøver at nå ned til myrerne, som de fanger med deres lange tunge.

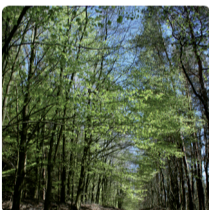


Plantagens historie

Et besøg i plantagen kan give et indblik i hedeplantagens historie. Ved tilplantningen plantede man nåletræer. De ældste træer i plantagerne er i dag ædelgran, rødgran og andre nåletræarter. Nåletræer vokser hurtigt og har rette stammer.



I dag plantes flere løvtræarter i plantagen. Det skyldes bl.a., at råtræmarkedet er globalt, så det træ vi anvender til byggeri i dag, er ofte fra andre lande. Der er også opstået et folkeligt og politisk ønske om, at skovdriften i højere grad baseres sig på hjemmehørende danske træarter. De er tilpasset det lokale klima og miljø – og er levested for flere insekter og svampe end de indførte nåletræarter.



Plantagernes formål og funktion er ændret fra sandflugtsbekæmpelse og beskæftigelsesarbejde, via træproduktion og arbejdspladser til nutidens flersidige skovbrug, hvor driften er en afvejning mellem økonomi, natur og den rekreative anvendelse.

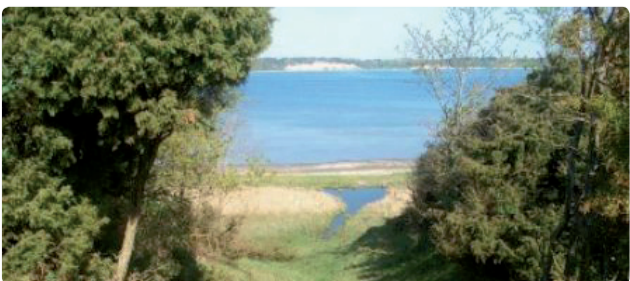
Formidling på smartphone



Kig efter disse QR-koder på pæle langs ruten. Her kan du med din smartphone få ekstra historier i området.

Nyttige hjemmesider

- www.vesthimmerland.dk
- www.naturekspeditionen.dk
- www.visitvesthimmerland.dk
- www.udinaturen.dk
- www.nordjylland.friluftsguiden.dk



Tidligere levede der bjørne, ulve, elge, vilsvin og andre pattedyr i urskoven. Sådan er det ikke mere, men i plantagerne lever stadig hare, rådyr, grævlinge, ræve og flere mindre dyr. Dyrene kan være svære at få øje på, da de instinktivt er

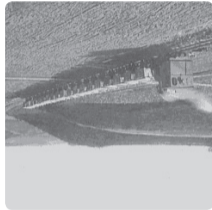
Gravhøjene har dermed ikke kun kulturhistorisk betydning, men er også vigtige levesteder for dyr og planter. Gravhøjene har dermed ikke kun kulturhistorisk betydning, men er også vigtige levesteder for dyr og planter.

På sydsiden vokser tørke- og varmetålede arter som f.eks. tyttebær og revling, mens der på nord siden findes planter og dyr, der er tilpasset et klima med høj luftfugtighed f.eks. blåbær.

I Rotholm Plantage og på nogle af gravhøjene kan du stadig opleve små bidder af heden og dens karakteristiske planter. Højene ligger som små, udyrkede oaser med et varieret plante- og dyreliv. En enkelt høj kan rumme flere forskellige plantesamfund inden for et lille areal.



Efter istiden blev det meste af Danmark dækket af skov. Denne urskov blev ryddet af mennesker for at give plads til græsning og agerbrug. På sandet og stationen er genkendelig, selv om den nu er privat bebodt.



Fra den "rigtige" jernbane, nemlig privatanen Aalborg-Nibe-Aars-Hvalsund ser du banedæmningen langs med kysten. Strækningen blev nedlagt i 1969. I Hvalsund findes en bygning, hvor topersonalet tidligere overnattede. Her er nu museum. Der står også en banevogn og stationen er genkendelig.

Da arbejdet med jordforbedring tog fart fra slutningen af det 18. århundrede, var det derfor aktuelt at køre mangel på sandede marker.

Mangel fandtes blandt andet ved Hestbæk nord for Illeris og på sydsiden af Lovns. Ved Hestbæk blev der omkring århundredskiftet anlagt en bane til at transportere den mangel, der blev gravet op først med håndkraft og senere med maskine. Et stort mængdeløje kan ses lidt nord for den røde rute. Her kan du også se rester efter fundamenter.

Da arbejdet med jordforbedring tog fart fra slutningen af det 18. århundrede, var det derfor aktuelt at køre mangel på sandede marker.



Publikums færdsel

I plantagerne gælder adgangsreglerne for offentlige skove:

- her må du færdes hele døgnet
- til fods må du færdes overalt, men kun krydse hegn og diger, hvor der er lovlige passager
- du må cykle på veje og stier
- motorkørsel er tilladt på offentlige veje gennem plantagen. Det er ikke tilladt at køre på de øvrige skovveje
- du må ride i rabatten langs veje og stier samt i skovbunden
- hunde skal være i snor

Al færdsel sker på eget ansvar.

Indsamling og ophold i skoven

- du må gerne samle bær, mos, blomster, svampe og kogler fra skovbunden til eget brug
- du må ikke klippe grene af - eller fælde træer
- brug af åben ild er ikke tilladt
- du må ikke ryge i plantagerne fra 1. marts til 31. oktober
- du må overnatte i skovbunden, i hængekøje eller lignende, men ikke i telt

Pas på naturen. Tag dit affald med og efterlad kun fodaftryk.

Udgivet i 2012



VESTHIMMERLANDS KOMMUNE
- lyss på at gøre en forskel

Illeris, Lodhøj og Rotholm Plantager

Vandreture i Vesthimmerlands Kommune



Jordforbedring
Flere steder på Lovns findes mangel. Det er ler med mindst 10% kalk blandet i leret. Det betyder, at mangel kan bruges til at forbedre udbyttet af jorden. Det er både kalken, der modvirker forsuring og leret, der holder på regnvandet, der virker godt på agerjorden.

Den blå rute, er en bronzælderhøj.
fra stenalderen (3500 f. Kr.). Lodhøj, som du kommer til på gravhøj. Den ældste er resterne af en langhøj formetlig plantagerne ligger mindst 16 synlige stadig se spor af i dag. I og omkring De gode levesteder fra dengang, kan vi



Belliggenheden ved fjorden gav gode muligheder for, at befolkningsundersøgelserne har påvist, at der er en stor variation i artens mangfoldighed. Dette skyldes bl.a., at råtræmarkedet er globalt, så det træ vi anvender til byggeri i dag, er ofte fra andre lande. Der er også opstået et folkeligt og politisk ønske om, at skovdriften i højere grad baseres sig på hjemmehørende danske træarter. De er tilpasset det lokale klima og miljø – og er levested for flere insekter og svampe end de indførte nåletræarter.

Lodhøj Plantage på 36 ha ejes af Vesthimmerlands Kommune.



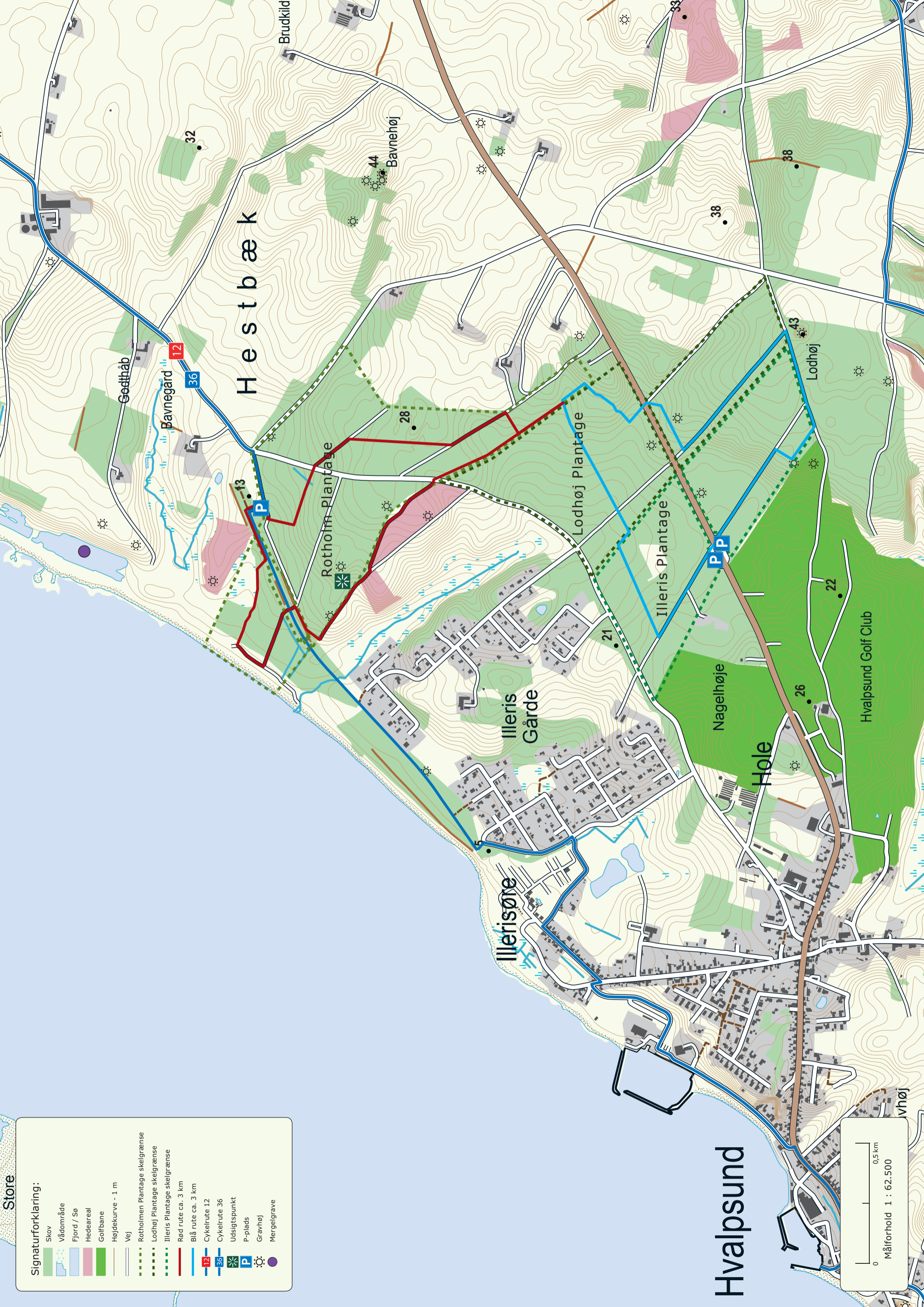
Illeris Plantage blev anlagt i årene 1937-40 og er på 30 ha. Rotholm Plantage er plantet i årene 1941-45 og dækker 43 ha. Begge plantager er nu private, men med samme adgangsregler, som i offentlige skove.

Plantager Nord for Hvalsund ligger Illeris, Lodhøj og Rotholm Ved stranden ser vi skrænter, som er kyst fra stenalderhavet.

I Stenalderen var vandstanden i havet noget højere end i dag. Det betød, at de lave arealer i form af vige og bugter, var dækket af hav. Efterhånden som landet hævede sig i forhold til vandstanden, blev der dannet strandvolde, som lukkede for vige og bugter. Det lave område syd for Rotholm Plantage var havbund i Stenalderen.

Plantagerne ligger på Lovns halvø, som blev formet under sidste istid, hvor isen aflejrede store, bløde bakker. De består mest af sand.





- Signaturforklaring:**
- Skov
 - Vådområde
 - Fjord / Sø
 - Hedearreal
 - Golfbane
 - Højdekurve - 1 m
 - Vej
 - Rotholmen Plantage skelgrænse
 - Lodhøj Plantage skelgrænse
 - Illeris Plantage skelgrænse
 - Rød rute ca. 3 km
 - Blå rute ca. 3 km
 - Cykelrute 12
 - Cykelrute 36
 - Udsigtspunkt
 - P-plads
 - Gravhøj
 - Mergelgrave

0 0,5 km

Målforshold 1 : 62.500

Hvalpsund

H e s t b æ k

Illerisø

Illeris Gårde

Rotholm Plantage

Lodhøj Plantage

Illeris Plantage

Nagelhøje

Hole

Hvalpsund Golf Club

Gedthåb

Bavnegård

Brudkild

Bavnehøj

Lodhøj

32

44

38

38

28

21

22

26

43

12

36

13

P P

P

Store

vhøj