

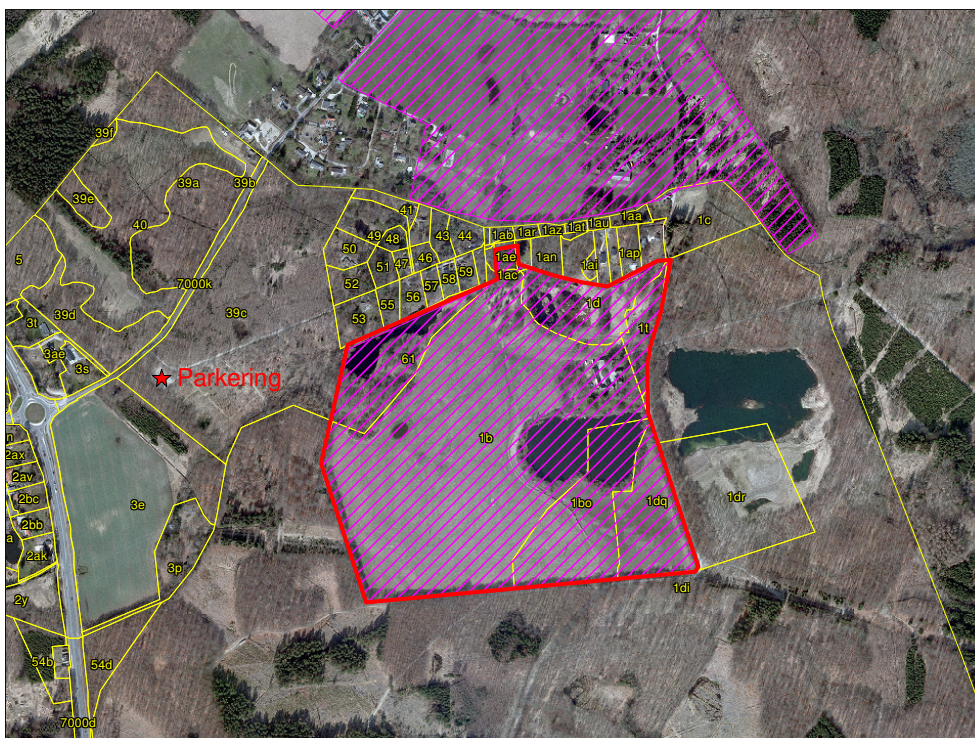
Naturfredede arealer i Allerød Kommune

Lokalitet: Dæmpegård
Areal: 27, 68 hektar (ha)
Ejerstatus: Staten (offentlig)

Åbningstider
Mandag til onsdag 10-14
Torsdag 8-18
Fredag 10-12

Dato: 2. september 2010

Sagsbehandler:
Kurt Borella



Dæmpegård fredningen i den nordlige del af Tokkekøb hegn

Generel beskrivelse:

Skovlysningsen ved Dæmpegård gamle skovridergård i den nordlige del af Statsskoven Tokkekøb hegn er et smukt eksempel på de skovlysninger med store natur- og kulturhistoriske kvaliteter, der indtil ca. 1940-50,erne var almindelig mange steder i de Nordsjællandske Statsskove.

De fleste steder er disse arealer konverteret til anden brug, f.eks pyntegrøntsdyrkning, skovtilplantning, eller landbrug.

Centralt i Dæmpegårdsligningen ligger den smukke gamle skovridergård i bindingsværk, omgivet af fler-hundredeårige bøge- og egetræer, græssede overdrev med vildæbletræer, vandfyldte lergrave og det flotte og velbevarede fortidsminde Dæmpegårdssyssen (Kongedyssen).

Området er i dag et populært udflugtsområde idet her er opsat borde/bænke og indrettet grillplads. Om sommeren er det populært at bade i den rene tidligere lergrav øst for Dæmpegård. Flora og fauna er spændende med bl.a et rigt fugle- og insektliv. Fra Dæmpegård kan den besøgende foretage spadsere- og cykelture til den øvrige del af



Tokkekøb hegn, bl.a til den nærliggende idylliske `store Donse dam` og herfra videre ud i det Nordsjællandske landskab.

Landskabet:

Dæmpegård- skovlysning er karakteriseret ved et jævnt småkuperet morænelandskab, med en mindre sø/mose og to vandfyldte tidligere lergrave. Jorderne, er lerholdige, der nogle steder tangerer stiv lerjord. Lerforekomsterne i den østlige del er i nyere tid blevet bortgravet til teglværksproduktion. Området afvandes mod Øresund af den lille *Donse å*, som er et sideløb til *Usserød å- Nivå*. På grund af jordernes stivhed har området tidligere været vanskeligt at rydde og opdyrke, hvorfor det været skovdækket meget længe.



Vest for Dæmpegård: Gammel græsningsskov med vildæbler og egetræer

Plantelivet (flora):

Skovlysningen og skovengen tilhører vore mest artsrige naturtyper, og Dæmpegård er ingen undtagelse.

Tidligere lå arealerne omkring gården opdyrkede eller ugræssede hen, hvilket forarmede flora/fauna.

De seneste 15- 20 år har området været afgræsset med kreaturer, hvilket har fremmet en flora med arter tilhørende overdrev. Her findes *hulkrauet kodriver i mængde, alm.kKnopurt, liden klokke, gul snerre, hvid okseøje, trævlekrone, ranunkel mm.*, plantearter der begunstiges af græsning. I den vestlige del af græsningsfolden, findes en artsrig lille lund med gamle *ege og mange vildæbler*. Søerne indeholder flere karakteristiske vandplanter og hvor dyrene græsser på fugtig bund, findes bl.a *trævlekrone*. I lergravene ses *kransnålealger*, mens arealet omkring den større østlige grav har præg af pioner- overdrevsvegetation med mange *kløverarter*. Det gamle overdrev med gamle bøge og ege øst for Dæmpegård, er ikke længere græsset, men indrettet til grillplads. Brug og slid fra publikum er med til at holde arealet lysåbent. Hele området er et udmærket svampested, når varme- og fugtighedsforhold er til det.



Dyrelivet (fauna):

Overgangen mellem skov og lysåben natur er ofte hjemsted for et rigt dyreliv, og dette gælder også for Dæmpegård-lysningen. Specielt det rige fugleliv falder i øjnene, mens man skal være kender for at afkode stedets specielle insektliv.

Dæmpegård er bl.a et godt sted at iagttage rovfugle. *Musvåge*, *Spurvehøg*, *Tårnfalk*, *Duehøg* og (sjældnere) *Hvepsevåge*, kan ses jage og fouragere på og omkring de åbne arealer. Sjældnere trækgæster som *Rød glente* og *Fiskeørn* observeres ofte, ligesom flokke af *træner* høres og ses når vindretningen får trækket til at gå over Østdanmark. *Ravnen* er en forholdsvis ny ynglefugl i området, men høres og ses nu ofte.

Ved *Donse å*, kan man med lidt held se *Vandstæren* ved vintertide.

Om foråret høres en stor del af vores sang- og spurvefugle.

Af det øvrige højere dyreliv, ses *Rådyr* mest. Men her findes også *hare*, *ræv*, og med lidt held kan man møde *hermelin*, *brud eller grævling*.

Skovbrynszonen, kombineret med de mange gamle, senile og døende bøge- og egetræer, huser ofte et rigt insektliv. Denne tendens forstærkes hvis der som her også findes godt med nektarplanter på de åbne græsningsarealer.

Insektlivet er ikke specielt undersøgt ved Dæmpegård, men især mange dagsommerfugle er observeret, heriblandt *det hvide c*, *sørgekåbe*, *kejserkåbe*, *græsråndøjer*, *ildfugle*, *blåfugle*, *nældesommerfugl*, *citronsommerfugl*, *aurora*, m.fl. I takt med at overdrevsfloraen udvikles gennem en fortsat afgræsning og flere arealer drives naturnært, kan det forventes at insektlivet vil blive mere artsrigt.

Kulturhistorie:

Tokkekøb Hegn, hvor Dæmpegård ligger, var kongens ejendom fra 1391 til 1771 hvor det blev Statsejendom. Gennem disse århundreder blev skoven meget medtaget, idet bønderne havde ret til at tage træ i underskoven, og at lade deres husdyr græsse frit. Dette betød at landskabet mere havde præg af lysåbne græsgange med spredte, dårligt formede træer, en landskabstype vi i dag kalder *Overdrev*, og som er en meget artsrig naturtype. Træ var dengang en af de vigtigste ressourcer og derfor blev det i 1781 bestemt at græsning ikke længere måtte forekomme i skoven. Samtidig hermed blev mange af skovens stengærder og jordvolde anlagt.

En rationel skovdrift blev indført i Statens skove, men omkring skovejendomme, som skovridergårde, skovfoged- og skovløbersteder, bibeholdt man åbne tjenestejorde med bl.a landbrug og husdyrgræsning.

Dæmpegård-lysningen er en sådan tjenestejord, som takket være en tidlig og fremsynet fredning, aldrig er blevet tilplantet.

I 1904 Solgte Landbrugsministeriet Dæmpegård med tilhørende jorder til en privat køber, som videreførte ejendom og jorder som landbrug. I 1940,erne blev der rejst en fredningssag for ejendom og jorder, som blev endeligt fredet i 1944. Der blev ikke offentlig adgang til de åbne arealer, undtagen blev der en tinglyst offentlig adgang til den fredede "Kongedyse" NV for Dæmpegård.

Senere er Ejendommen købt tilbage af Statsskovvæsenet, som i dag driver området som natur- og rekreativt skovområde i overensstemmelse med fredningens bestemmelser.



Fredningen og naturpleje:

Dæmpegård blev fredet ved en overfredningskendelse i august 1944. Baggrunden for fredningen var stedets naturskønhed og et ønske fra Statsskovvæsenets side, om at kunne styre udviklingen, bl.a. bortgravningen af lerforekomster i området.

De væsentligste Fredningsbestemmelser indeholder bestemmelser om at:

- **Den nuværende tilstand ikke må forandres**
- **Arealet primært skal anvendes til landbrug som hidtil**
- **Sten- og jorddiger ikke må bortgraves**
- **Der ikke må opføres bygninger mv**
- **Der ikke må foretages tilplantning uden særlig tilladelse**
- **Der må ikke udstykkes eller anlægges nye veje**

Statsskovvæsenet (Naturstyrelsen) står for den nuværende pleje af arealet, som bl.a. indebærer udlæg af naturskov, forsigtig plukhugst, husdyrgræsning og anlæg af publikumsfaciliteter.

Turforslag og seværdigheder:

Der er offentlig adgang til arealet, hvor der er gode muligheder for forskellige traveture på de afmærkede stier i den smukke skovnatur. Hertil kan suppleres med picnic på grillpladsen (UTM koordinater: E711.679,6m , N6.199.596,3m) og badning i lergraven i sæsonen. Et yndet udflugtsmål er *Dæmpegårdsdyssen (Kongedyssen)* nord for Dæmpegård (UTM koordinater: E711.473,4m , N6.199.570,3m). Fra Dæmpegård er der yderligere muligheder for skovture i den øvrige del af *Tokkekøb hegn*, bl.a. til den nærliggende *Donse dam*. Det anbefales at tilegne sig Naturstyrelsens folder over *Tokkekøb Hegn*.

Adgangsforhold:

Besøgende til Dæmpegård kan komme til stedet fra forskellige sider:

- Fra *Kongevejen-Kirkeltevej - til P-pladsen ved Frederik d. 7s vej*, og herfra ad afmærket sti til *Dæmpegård og Dæmpegårdsdyssen* (UTM koordinater: E710.899,9m , N6.199.490,0m).
- Nordfra er der adgang ad *Dæmpegårdsvej* (cykel- og gå mulighed, idet bilkørsel ikke er tilladt).
- Sydfra fra *Stumpedysevej – Bomvej* (kun gå- og cykelmulighed) (UTM koordinater: E711.416,6m, N6.198.663,8m), og videre til Dæmpegårdlysningen, hvor der udgår en sti igennem skovlysningen og husdyrfolden. På de anlagte stier gennem husdyrfolden er der et godt overblik over området.
- Fra den store P-plads på *stumpedysevej – ad Skovridervej*, som fører direkte til Dæmpegård. (UTM koordinater: E712.180m , N6.198.690m)

OBS: Det er ikke tilladt at bil-parkere ved Dæmpegård



Yderligere information:

Fredningen er beliggende i Allerød kommune

Det kan anbefales at hente yderligere oplysninger om området på Skovstyrelsens hjemmeside: WWW. Skovognatur.dk, eller indhente en folder over *Tokkekøb Hegn*.

Allerød kommune/Natur og Miljø 48 100 374

www.alleroed.dk

Benyttede kilder:

Fredningskendelse 5.02 1944 og Overfredningskendelse af 17.08 1944

Folder: Skov-naturstyrelsen, Tokkekøb Hegn

Målgruppe:

- x velegnet til familietur (mindre børn, picnic)
- x velegnet til cykeltur
- x velegnet til vandretur
- x velegnet til biltur
- handikapvenlig

Fredningen og emne

- x botanisk interessant
- x zoologisk interessant
- x geologisk interessant
- x kulturhistorisk interessant
- interessant udsigtsfredning

