

Velkommen på Nordsøstien (North Sea Trail)

Følg Nordsøstien og oplev kulturhistoriske spor, storslåede landskaber og smukke naturområder. Nordsøstien er markeret med et blåt skilt med en hvidt 'N', der har form som en bølge og flere steder også en 'gåmand' med teksten 'Nordsøstien'. Så det er nemt at finde vej.



Stien følger fortrinsvis mark- og skovveje, trampede spor og stier langs kysten eller i skel og læhegn. Nogle steder følger stien også asfalterede veje og cykelstier. Terrænet er varieret og underlaget veksler mellem fast belægning, grus og græs.

Vær opmærksom og vis hensyn

Nordsøstien går gennem offentlige og private arealer, der anvendes til land- og skovbrugformål. Her gælder naturbeskyttelseslovens almindelige regler for færdsel og ophold i naturen. Nogle steder går ruten gennem områder med græssende dyr. Hold afstand, så de har ro og fred til at pleje naturen. Ønsker du at overnatte undervejs, kan du finde primitive overnatningspladser på www.friluftsguiden.dk eller www.udinaturen.dk. Du kan også kontakte det lokale turistbureau via www.visitnordjylland.dk for andre overnatningsmuligheder.

International og kulturhistorisk vandrerute



På Nordsøstien – North Sea Trail – er det muligt at vandre 5.000 km langs store dele af kysten rundt om Nordsøen. Foruden Danmark er der etableret rutestrekninger i Sverige, Norge, Skotland, England, Holland og Tyskland.

Se mere om disse ruter på www.northseatrail.org.

Om Nordsøstien (North Sea Trail)

Denne folder folder beskriver en vandrestrækning på 30 km fra Tornby til Tversted Plantage. Ruten går gennem klit- og skovplantager langs Tannis Bugt. I Nordjylland er der udgivet foldere for alle delstrækninger af Nordsøstien. Disse kan fås på turistbureauer i regionen.



Strækningen er en del af den internationale Nordsøstien – North Sea Trail, som i Danmark er på ca. 1.500 km. Fra Tyskland gennem Sønderjylland og Vestjylland følger ruten de gamle drivveje. Ved Agger og frem til Skagen går den langs Vestkysten, derefter langs Kattegats "milde kyst" og ud på Djursland. Herfra er der færgeforbindelse til Sjælland, hvor ruten fortsætter gennem det vestlige og sydlige Sjælland til Møn.

Samarbejde om Nordsøstien

I Nordjylland samarbejder kommunerne med Region Nordjylland og Naturstyrelsen om at udgive foldere om Nordsøstien. Kommunerne og Naturstyrelsen sørger for, at ruten er skiltet og vedligeholdt, og at stien er farbar. Du kan se det samlede ruteforløb og finde beskrivelser på www.nordjylland.friluftsguiden.dk.

For spørgsmål til denne rutestrekning, kontakt Hjørring Kommune på tlf. 7233 3333.



Hjørring Kommune



Miljøministeriet
Naturstyrelsen



REGION NORDJYLLAND



Strækningen Tornby - Tversted Plantage

Vandring i kystens kulturhistorie

The North Sea Trail/NAVE Nortrail project is partly funded by EU through the Interreg IIIB North Sea Programme



Laden er åbent døgnet rundt og huser en udstilling om Stokmøllen. Om sommeren holder et mølleaug møllen i gang hver onsdag eftermiddag.



I 1872 blev stuehuset til Østerkilt ombygget, og i 1872 blev der bygget en separat lade med stald over for stuehuset. Indtil laden blev bygget, havde der været stald i den ene ende af stuehuset, hvilket var meget almindeligt på gårdene på denne tid. Laden blev bygget af flere forskellige materialer bl.a. tørv skåret som mursten, soltørrede lærsen og mursten støbt af cement eller ral hentet på stranden. Man brugte det materiale, som var tilgængeligt i nærrområdet. På ladens tag blev der i 1912 opsat en stokmølle.

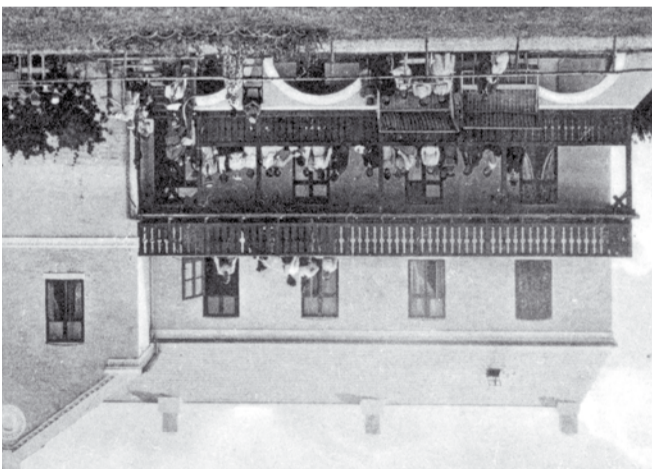
I 1891 blev der bygget en tværfliøj til laden, for at give plads til flere dyr. Fløjen blev dog revet ned igen, da stalen i 1938 købte gården. Stuehuset nedbrændte pga. en pyromanbrand i 1981.

I middelalderen ejede herregården Asdal hele området i den nordøstlige del af Tversted sogn. For at holde opsyn med strandinger langs kysten byggede Asdal i 1677 et hus, kaldet Strandhuset, i området ved Østerkilt. I Strandhuset, som med tiden skiftede navn til Østerkilt, blev Jakob Knudsen, født i 1621, ansat til at bo og holde opsyn med stranden. Dette var nødvendigt, da der skete hundredevis af strandinger om året. Og til trods for, at det strandede gods retteligt tilhørte dem, som kompensation for øje. Det var det velhavende bor-

I 1946 blev Tversted Borger- og Turistforening dannet for at atvæje interesserne i byen mellem turist og fastboende. I dag er Tannisby og Tversted groet sammen. Byen er i dag en attraktiv helårsby med den mere stille tursme og fine badestrande.



Under 2. Verdenskrig blev hele Tannisby rømmet, og i 1943 overtog den tyske militære kommando Tannishus. I et års tid efter krigen var der indrettet flygtningelejr på hotellet.



Vesterhavsbadet Tannishus blev i 1896 bygget af Hilldur Bang, der var datter fra herregården Nr. Eskær i baglan- det. Dengang var Tannisby et næsten øde område med kun tre huse, men i løbet af 1920'erne voksede der en lille by op omkring hotellet. Mange af huse blev opført med somkompensation for øje. Det var det velhavende bor- gerskab, der kom på Tannishus, og flere af dem blev så begejstrede for stedet, at de byggede egne sommervillaer.

Byens placering hænger sandsynligvis sammen med, at Bysen fra Hjørring til Skagen helt op til 1920'erne her gik inde fra land og ned på stranden, som man fulgte videre nordpå. Det kunne dog være vanskeligt at komme ned til stranden, da vejen ofte fyg til med sand. Området var ofte plaget af sandflugten.

Tversted-Tannisby



Udsigt over Hirtshals Havn.

Hirtshals er en ung by, hvis byplan blev tegnet af arkitekt Steen Eiler Rasmussen i begyndelsen af 1920'erne. Oprindeligt var der en enkelt gård på stedet. Asdal. Byen fik i begyndelsen navn efter gården, men da havnen endelig stod færdig i 1930, blev den efter en afstemning kaldt for Hirtshals Havn, og herefter smittede navnet Hirtshals at på byen. Med havnen kom den egentlige byudvikling, da en del fiskere fra resten af kysten valgte at bosætte sig her. Hirtshals er i dag en travl fiskeri- og færgehavn.



Klinten, hvor fyrret i dag står, kaldte søfarerne for Hirtshals. Fyret blev taget i brug i 1863.

For 6-8000 år siden var Hirtshals Danmarks nordligste punkt, men siden er landet vokset nord for linjen Frederikshavn - Hirtshals. Fra gammel tid har pynten her været et vanskeligt sted at passere med skibe.

Hirtshals

Signaturforklaring:

- Nordsøstien
- National eller regional cykelroute
- Hærvæjs vandrerrute
- Turistinformation
- Vandrerhjem
- Campingplads
- Kro/hotel med overnatning
- Spisested
- Parkerings-/rasteplads
- Kiosk
- Dagligvarebutik
- Fugle-/udsigtstårn
- Shelterplads
- Primitiv lejrplads
- Kirke

1 Bunkermuseet Hirtshals. Et af de bedst bevarede tyske forsvarsanlæg i Danmark fra 2. Verdenskrig. Området dækker et areal på 450 x 750 m og fungerer som inlandsmuseum.



2 Hirtshals Fyr.



Fyret blev bygget i 1862 og tændt første gang i januar 1863. Gennem mere end 100 år har det vejledt de sejlede. Fyret er 35 m højt og har en fokushøjde på 57 m.o.h. Fyret er stadig i drift.

3 Hirtshals. Driftig fiskeri- og handelsby med en af Danmarks største erhvervshavne. Der er færgeforbindelser til Larvik, Kristiansand, Lange-sund, Bergen-Stavanger i Norge samt Færøerne og Island. De fine badestrande, havnemiljøet og "Trappen" er et besøg værd. Hirtshals Museum er

indrettet i et fiskerhjem bygget af kampesten i 1880. Museet viser, hvordan en fiskerfamilie levede på den tid. To af de ældste bådtyper med fiskeredskaber, der blev brugt af lokale fiskere, er udstillet. Museet rummer også en fin udstilling om bjesk og bjeskplanter.



4 Nordøen Oceanarium. Her kan man få et spændende indblik i fiskenes liv i Nordøen. Der er masser af akvarier med de forskellige fiskearter, der er at finde i Nordøen. Udenfor er der et stort sælarium med undervandstunnel. Oceanariet, et kæmpe akvarium, er med 4.5 mio liter havvand, et af Europas største akvarier. Tusindvis af fisk danner elegante stimer i evig bevægelse. Vær med, når dykkere håndfodrer fiskene.



5 Uggerby Å. Åen har sit udløb i et af Danmarks internationale naturbeskyttelsesområder – Natura 2000. Natura 2000 området strækker sig helt fra Kjul Strand til Tversted Å og rummer store naturværdier. Der er store klitområder i fri dynamik, som dog ikke skal forveksles med tidligere tiders frie dynamik i form af sandflugt. Sandet tæmmes i høj grad af den rige plantevegetation, der er til stede. Klitterne i området huser en af Danmarks største bestande af Blodrød Storkenæb.

Sommerfuglen Sortbrun Blåflugt er knyttet til de store bestande af Blodrød Storkenæb og findes ligeledes i klitterne. I Danmark findes Sortbrun Blåflugt kun i Hjørring Kommune. Man kan være heldig at se Odder i åen, støde på Markfirben i klitterne og om natten møde Strandtuisen på stranden. Åen er et populært mål for kanosejlsads og lystfiskeri.

6 Tversted. Lille hyggelig landsby med kun 500 faste indbyggere, som dog mangedobles i turistsæsonen. Byen har bevaret sit oprindelige landsbymiljø. Tversted ligger helt ud til Vesterhavet og er nabo til store naturområder. Tversted Kirke er en romansk kirke fra 1100-tallet, altertavlen er fra 1600-tallet.



7 Tversted Søerne.



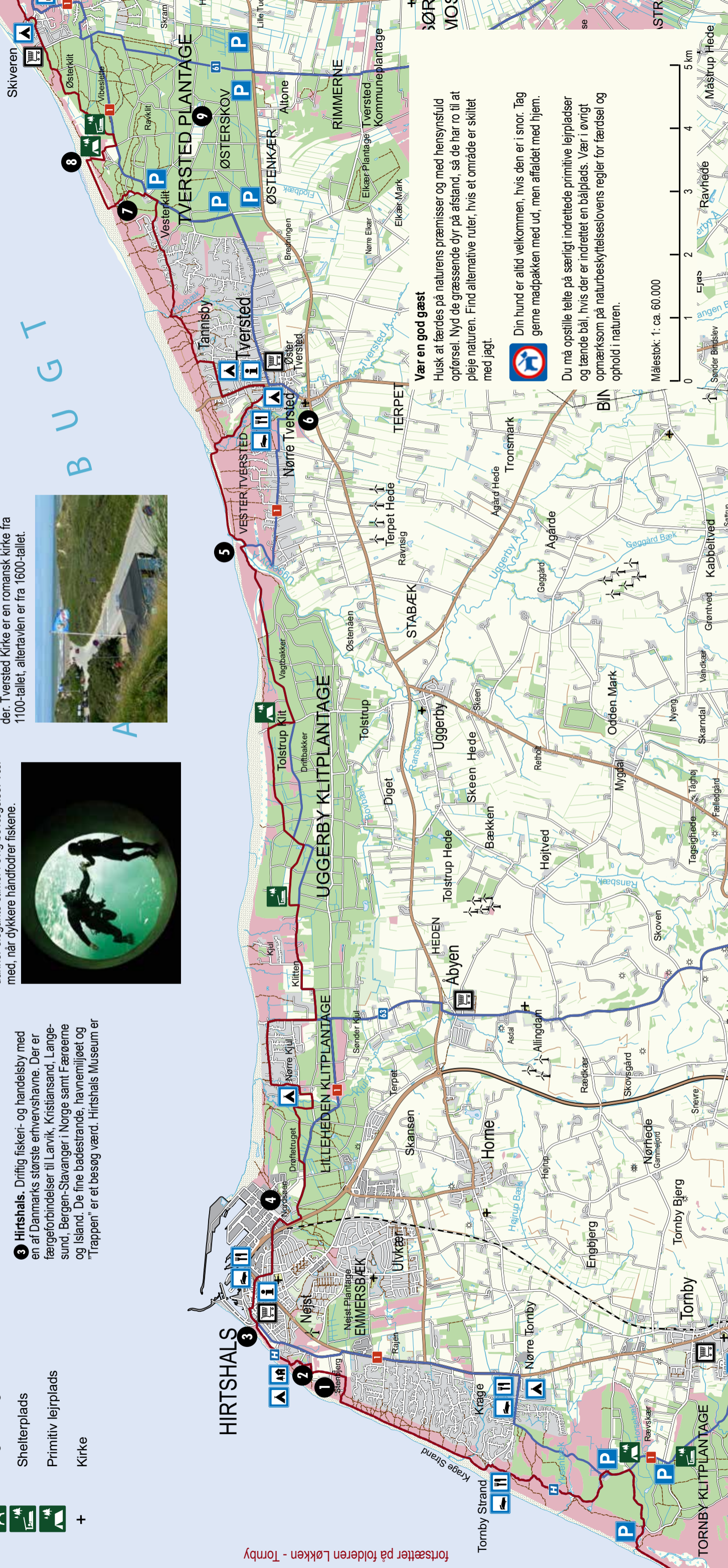
Søerne er blevet til i årene 1948-52 ved opdæmning af det lille bækløb 'Hvarrebæk'. Tversted Søerne er året rundt et velbesøgt udflygtsmål og et yndet tilholdssted for græssende, bishøns og rørhøns.

8 Østerklit Stokmølle. Det er lade til en parallelgård fra 1872, hvor stuehuset (rallingen) nedbrændte i 1981, der huser møllen. En stokmølle er en lille vindmølletype, der placeres på taget. Oftest på en lade, hvor en kombineret stål- og trækonstruktion udgør møllen. Vingerne trækker via en 'stok' ned gennem taget en kværn eller andre redskaber. Se beskrivelse på den anden side.

9 Tversted Klitplantage. Plantagen er en af de ældste af klitplantager i Nordjylland. Tiplantningen blev påbegyndt i 1858 og dækker nu 775 ha. Plantagen har en forholdsvis beskyttet beliggenhed i bunden af Tannis Bugt

fortsætter på folderen Tversted Plantage - Ålbæk

fortsætter på folderen Løkken - Toriby



Vær en god gæst

Husk at færdes på naturens præmisser og med hensynsfuld opførsel. Nyd de græssende dyr på afstand, så de har ro til at pleje naturen. Find alternative ruter, hvis et område er skiltet med jagt.



Din hund er altid velkommen, hvis den er i snor. Tag gerne madpakken med ud, men affaldet med hjem.

Du må opstille telte på særligt indrettede primitive lejrpladser og tænde bål, hvis der er indrettet en bålplads. Vær i øvrigt opmærksom på naturbeskyttelseslovens regler for færdsel og ophold i naturen.

Målestok: 1: ca. 60.000

