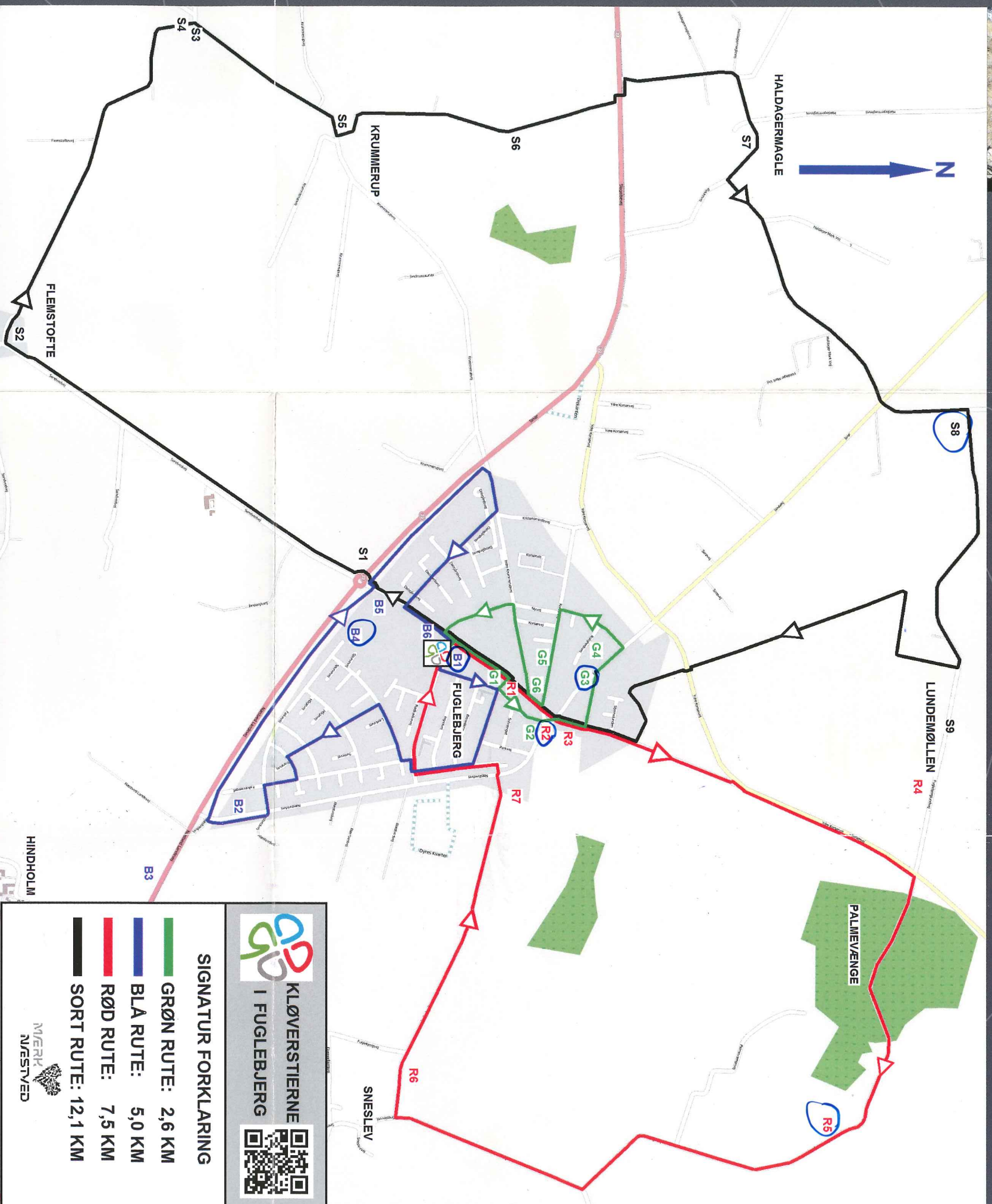
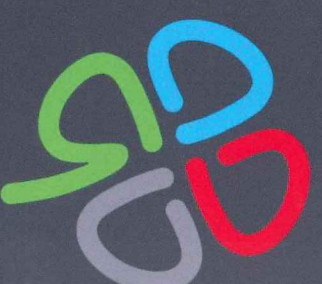




www.naestved.dk – www.visitnaestved.dk – www.maerknaestved.dk

www.fuglebjergbylaug.dk – www.borupris.dk – www.naestvedvestegn.dk



GRØN RUTE

- G1 Vandtårnet
- G2 Fuglebjerg kirke
- G3 Martin Hansens Mindesten
- G4 Det gamle HAKA
- G5 Tidligere Posthus
- G6 Tidligere Apotek

BLÅ RUTE

- B1 Den lille Prins
- B2 Brandstation
- B3 Hindholmaldalen
- B4 Spejdegården
- B4 4H Haver
- B4 Naturbase
- B5 Bio Varmeværk
- B6 Fuglebjerg Hallen

RØD RUTE

- R1 Venstrehuset
- R2 Fuglebjerg Torv
- R3 Forsamlingshus
- R4 Fuglebjerglund
- R5 Sneslev Overdrev
- R6 Sneslev Mølle
- R7 Fuglebjergård

SORT RUTE

- S1 Jettestue v. E22
- S2 Flemstoftelandsby
- S3 Krummerup gl. Missionshus
- S4 Virkelyst gl. Brugsforening
- S5 Krummerup Kirke
- S6 Krummerup gl. Mejeri
- S7 Haldagermagle gl. Skole
- S8 Haldager Mark
- S9 Lundemøllen

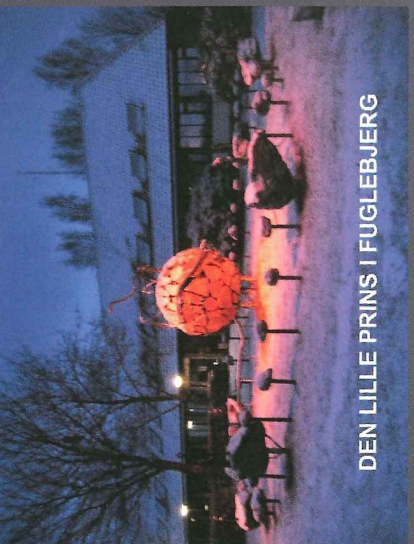


endomondo.com og endomondos mobil app, der kan hentes gratis i App Store og på Android Market.

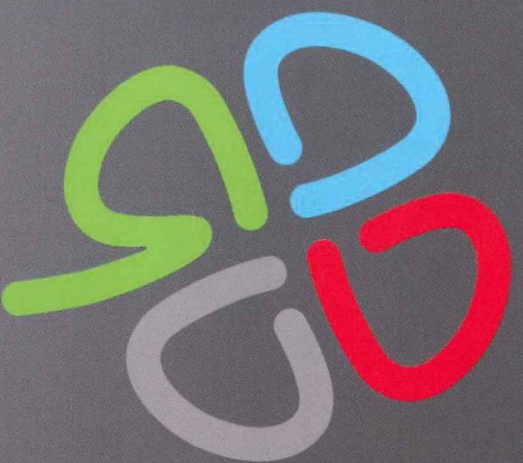


Kløverstjerne, deres forløb og seværdigheder kan findes via

Lottomidlerne til Friluftsliv. Mere information om finansieret af Nordea-fonden og Tips- og pilotkommuner i 2011. Udviklingen af stierne er Danske Gymnastik- og Idrætsforeninger, Dansk Firma-idrætsforbund, Friluftsrådet og 10 Kløverstjerne i Danmark er blevet til i et samarbejde mellem Danmarks Idræts-Forbund,



DEN LILLE PRINS I FUGLEBJERG



KLØVERSTIERNE i Næstved Kommune Fuglebjerg



Velkommen på Kløverstjerne, som er for dig, der vil ud i det fri og kombinere oplevelser og frisk luft med motion. Vælg den rute, der passer dig i forhold til længde eller seværdigheder. Vælg mellem den grønne rute på 2½ km, den blå på 5, den røde på 7½ eller den sorte på minimum 10 km. Her i folderen kan du lade dig inspirere til valg af rute og bruge den som en guide undervejs.

Mere info om ruterne på www.endomondo.com

KLØVERSTIERNE – find lykken i det fri

Det gamle Fuglebjerg 2,6 km. grøn rute

Turen går gennem den ældste del af Fuglebjerg by, hvor bl.a. den gamle Kro-lade nu er omdannet til Kulturhus.

Byens placering i tilpas stor afstand fra de omliggende købstæder resulterede i en rivende udvikling i tiden efter 1860, hvor mange forretningsdrivende og håndværkere slog sig ned her.

Selv om jernbanen aldrig kom til Fuglebjerg, minder de mange sammenbyggede rusrækker om en stationsby.

Busten af Frederik den VII på Torvet (grundloven 1849) og mindestenen for folketingsmand Martin Hansen ved Sorøvej fortæller, at byen også har været centrum for egnens folketingsvalgkreds.



Prinsesse- og Pip kvarteret 5 km. blå rute

Denne tur går forbi skulpturgruppen "Den lille Prins", butikscentret på Byagervej og bygningen, der førhen husede Fuglebjerg Bryghus.

Gennem byens parcelhusområder, prinsesse-kvarteret fra 1960'erne og pip-kvarteret fra 1970'erne med grønne arealer og legeplads

Videre forbi brandstationen med udsigt til Hindholmdalen, hvor tidligere Hindholm Kostskole, Hindholm Pædagog og Seminarium og Førstevej skole var beliggende.

Ad naturstien langs Næstved Landevej og endelig gennem Dalgårdskvarteret, som er blevet bebygget fra ca. 1980, og frem til Fuglebjerg Hallen.



Palmevænge turen 7,5 km. rød rute

Turen går over Fuglebjerg Torv og nordpå til Fuglebjerglund, som oprindelig var en bebyggelse af husmandssteder.

Turen fortsætter gennem den lille skov Palmevænge – ingen kan forklare, hvad navnet er kommet af. Der gror ingen palmer i skoven.

På den anden side af skoven går turen videre over det vidtstrakte Sneslev Overdrev, der før udskitningen var et fælles græsareal. Nu er området bebygget med gårde og huse.

Vi kommer igennem den gamle landsby Sneslev, hvor mange af gårdene stadig ligger på deres oprindelige plads i byen. På vejen til Fuglebjerg ses til venstre det nye beboelseskvarter, Dyras Kvarter og Fuglebjerggård ses på højre hånd.



Bondens land 12,1 km. sort rute

Her går turen gennem et landbrugs-landskab og forskellige minder om andelsbevægelsen.

Vi går sydpå ad Sandvedvej gennem rundkørslen ved rute 22 til Flemstoft, hvor den oprindelige smedje i tiden efter 2. verdenskrig udviklede sig til en stor fabrik for landbrugsredskaber.

Undervejs til Krummerup passerer vi et tidligere missionshus og den tidligere Virkelyst Brugsforening. Krummerup og Haldagermagle er typiske landsbyer. Haldager Mark og Fuglebjerglund er områder med mange mindre landbrug. I dag drives kun de færreste som selvstændige brug.

Fra Fuglebjerglund fører den gamle kirkesti over markerne og under Ydre Korsørvej tilbage til Fuglebjerg.