

Klosterheden

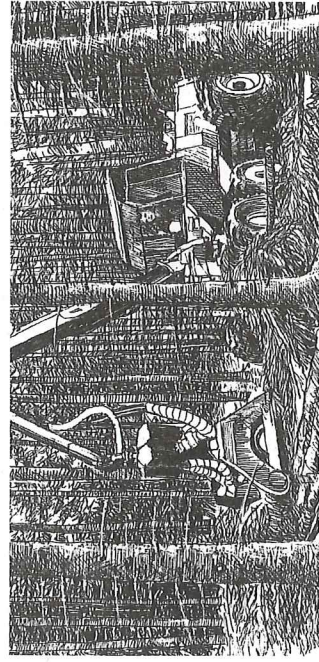
Miljøministeriet
Naturstyrelsen



Skovdrift

Skovdriften i Klosterheden tager ud over produktionen også hensyn til landskabet, flora og fauna, kulturhistoriske levlevindheder for friluftsliv. Gennem de senere år er her f.eks. plantet mere løvtræ end hidtil, og der er planer om at dyrke en del arealer naturært, hvilket vil resultere i blandingsskov med flere træarter i forskellige aldre på samme areal. I fremtiden vil man i stedet for traditionel plantning lade skoven så sig selv til erstatning for de ældste træer, der fældes eller får lov til at dø af alderdom.

Allerede i 1977 oprettede Klosterheden Statskovdistrikt den maskincentral, der siden er blevet til Vestjyllands Maskinstation, og kort tid efter begyndte distriktet at flise bjergfyrrer og træer fra førstegangsvindinger til brændselsflis ved hjælp af flisentreprenerer. Distriktet var således blandt pionererne med hensyn til mekanisering og flisproduktion. Mere end 90% af al træfældning foregår i dag med maskine.



Gødskning

Klosterheden har været et pionerområde inden for gødskningsforsøg, idet skovens magre hedejord i et par årtier fra slutningen af halvtørserne er blevet gødet med kunstgødning for at forbedre træernes sundhed og vækst. Efterhånden er hele Klosterheden gødet med fosfor, der er et vigtigt plantennæringsstof, som mangler overalt i hedejorden. Effekten af fosfor-gødskningen kan formentlig holde sig i ca. 50 år. Anvendelsen af kunstgødning i gamle bevoxsninger er nu ophørt, og udbringningen på de øvrige arealer begrænses meget, især mindskes brugen af kvælstofholdig kunstgødning.

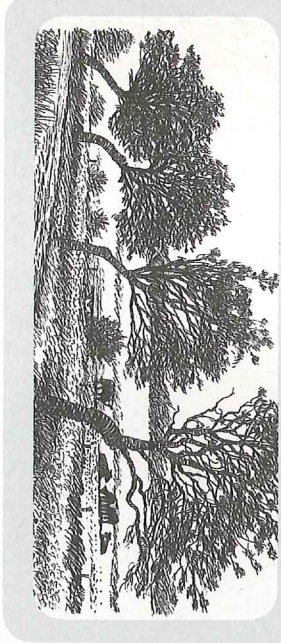
Naturpleje

Fladhøj ligger på det største hedeareal i skoven - ca. 100 ha. Hedearealet var oprindeligt tilplantet, men blev genskabt efter en brand i begyndelsen af juni 1968, hvor 200 ha skov brændte på en varm vindstille dag. Ilden blev slukket af et voldsomt tordensky, der opstod som følge af varmeudviklingen fra branden.

Senere naturgenopretningsprojekter har ikke haft så dramatisk en baggrund, men naturpleje af de utilplantede arealer: Heder, enge, ådale, vandløb og søer er i dag en højt prioriteret del af skovens drift. Flere steder i skoven kan ses en flok robuste kreaturer. De anvendes i plejen af de åbne arealer og til afgræsning/ukrudtsbekæmpelse i nylantede bevoxsninger. "Skovkøerne" er fremavlet ved krydsning af rød dansk og sortbroget dansk malke race med mere end 10 kødkvæg racer, og derfor er der mange forskellige farver og størrelser. Skovracen er skabt med det formål, at dyrene skal kunne anvendes til pleje af naturarealer. Avlsdyrene er udvalgt efter bestemte kriterier, idet koen uden hjælp skal kunne føde en kalv hvert år, og kalven skal endvidere præstere en god tilvækst. Men vigtigst er det, at dyrene er skikkelige og tåler at gå ude hele året.

111-1311 Grafisk tilrettelægning og kort: Parabole. Forsidefoto: Peter Kubstrup. Tegninger: Poul Andersen. Tryk: Scanprint A/S

Vandreture nr. 111
Serien "Vandreture" er foldere over udvalgte naturområder, som bl.a. fås på biblioteker og turistbureauer eller hentes på Naturstyrelsens hjemmeside www.nst.dk.



Klosterheden administreres af Naturstyrelsen, Vestjylland.

Find flere oplysninger på www.nst.dk.

● Klosterheden



Miljøministeriet
Naturstyrelsen

www.nst.dk • Tlf. 7254 3000

Skovlegepladsen
Ved Ringkøbingvej nord for Staldhøjevej er der i 1995 anlagt en udfordrende skovlegeplads, hvor børn kan afprøve deres fysiske færdigheder i naturen. Rødskafterne er fræmskilt af træstammer bearbejdet med motor sav. Legepladsen besøges skønsmæssigt af 25.000 børn og voksne årligt, og den er derfor måske skovens største "sævarighed". Skovlegepladsen kan forbløffende medvirke til, at familiekøturen bevares som en god tradition og dermed bidrage til en fortsat sund interesse for natur- og friluftsliv.

Svampe
Afhængig af temperatur og nedbør kan man om efteråret finde et stort antal svampe i Klosterheden. Allerede i juni kan man visse år finde kantareller, men som regel kommer de først i juli-august. Normalt er august en god måned at samle rørhatte i. Sidst i september er det tiden at samle pigsvampe. Fra oktober og til frosten ødelægges dem, kan man i gamle gran- og løvtræbevoxsninger finde store mængder af tagtkantareller. Men som nævnt kan vejret ændre meget. I 1998 var der store mængder af pigsvampe og tagtkantareller allesteds i begyndelsen af august. Der findes mange andre såvel spiselige som uspiselige, smukke og spændende svampe. Hvis man vil samle svampe, anbefales det at tage med på en offentlig svampeur og lære nogle få spiselige svampe at kende. Efterhånden kan man så udvide sit kendskab til svampe. Svampeagt er en fantastisk god familieaktivitet - børn lærer mindst lige så godt som voksne at skelne de anvendelige svampe fra andre. Medbring en god svampebog, kurv, kniv og børste til rengøring og sortering efterhånden, idet indsamling i plastikposer med efterfølgende rengøring og sortering hjemme er besværlig og giver et dårligt resultat. God fornøjelse!

Planter
Plantevæksten er domineret af de almindeligste hedeplanter. Men enkelte steder i skoven findes mere sjældne planter som f.eks. linnea, skærrot og den urgamle sporeplante ulvetrod. På hederne findes enkelte steder enslan og de fredede gøgeurter. Hvor hederne er agtvæssede, gorden efterhånden ret sjældne guldblomme, og i ådalene findes store arealer med krat af pors, der er mest kendt for sin anvendelse til fremstilling af kryddersnaps. I lavninger med tørvemos gror nogle steder tranebær og den kødædende soldug. Når siderne af ådalene ved foden af skrænterne er der ofte små kildevæld med koldt vand, hvor der findes berberis. Den har sit navn, fordi man tidligere troede, at den var skyld i, at græssende kreaturer kom til skade.

Fugle

Fuglelivet i Klosterheden kan bedst opleves i forårstiden, hvor der passerer en del trækrugle, og hvor yngletruglene markerer deres territorier med sang. Udover et stort udvalg af de almindeligste fugle fra nåleskoven, kan man bl.a. langs Flynder A og ved Mølleesen nær Sønderby være heldig at se fugle som blørgvispøttert, istuji, vandstær og øvt, fiskeørn. De almindelige rovfugle, mustrøge, duehøg, spurvehøg og tårntalk yngler her. På hederne og ved store lysninger kan lejligshedsvis opleves natravn i maj-juni måned, i de senere år har ravnem med sit karakterfulde skrig oftere og oftere kunnet ses og høres. Den sjældne vendehals ruger her hvert år, og sortspættan er set flere gange.

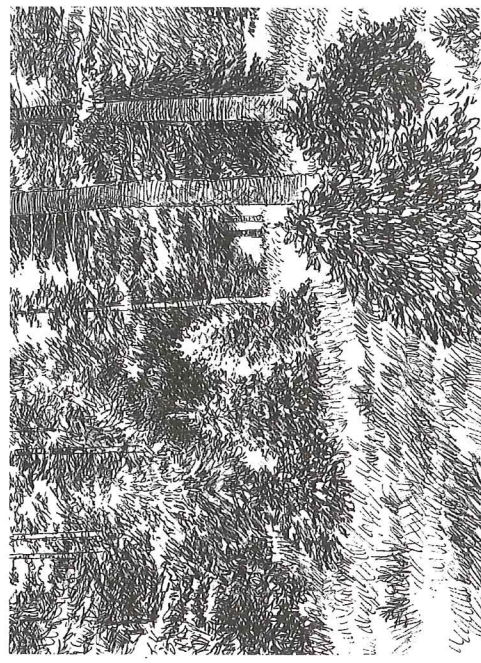
Pattedyr

Efterhånden som plantagen er vokset til, har hedens dyreliv ændret sig. De sidste urfugle forsvandt omkring 1960, og skovens dyreliv indvandrede og bredte sig. Rådyret var et af de første dyr, der indfandt sig. Bestandsstørrelsen har varieret meget. I ca. 10 år fra 1985 var her en ret stor bestand på grund af mange unge bevoxsninger. Samtidig var rævebestanden lille som følge af skabmidler, der forårsagede pelstab og død for rævne. Nu er rådyrbestanden igen lav på grund af den ældre skov og rævebestanden, der igen er blevet større.

Krondyrene er Klosterhedens karakterdyr. De første krondyr blev observeret for ca. 100 år siden. Efter 2. Verdenskrig steg bestanden indtil begyndelsen af 1980-erne. I dag er det en af landets største med en forårsbestand på ca. 325 stk. For at holde bestanden på et passende antal, der ikke skader skoven eller de omgivende marker for meget, skydes der årligt ca. 60 dyr.

Krondyrene skader skoven ved at æde barken på yngre træer ("skræller"). De små "sukkertopgrane", der ses nogle steder, er formet af bid fra krondyr gennem mange år. Hjortene ødelægger barken på en del unge træer, når de i juli-august skraber deres nye gevir ("fejer") mod unge træer for at rengøre det for det vækstlag af hud og hår (basten), der har dannet geviret.

Alle danske mårdyr lever her, men odder ses kun sjældent. Egern er en af "indvandrerne". Den kan især ses i gamle bevoxsninger af gran og fyr.

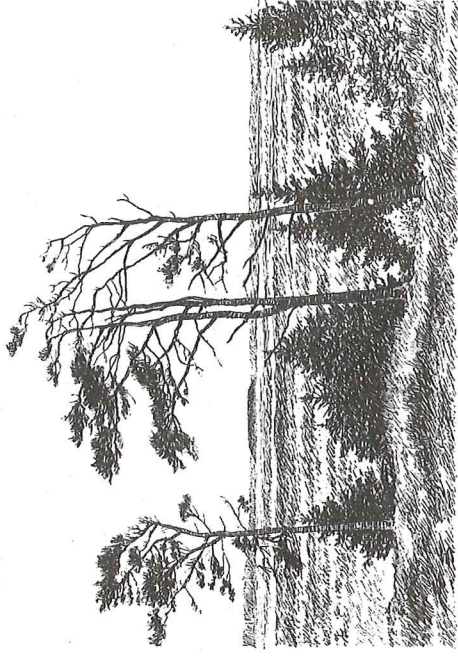


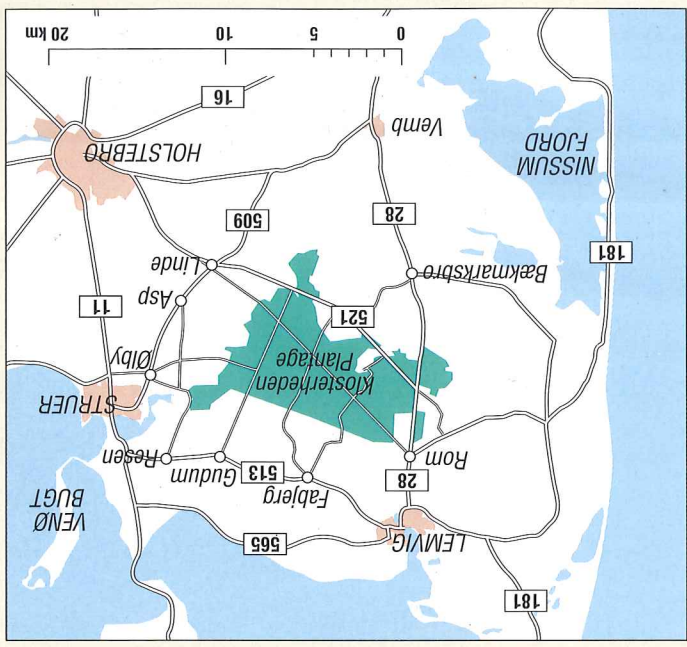
Hvordan opleves dyrene?

Tidligt om morgenen og om aftenen søger mange af dyrene føde, og viser sig da ofte i lysninger og på brandbælternes vidtågre, hvor man kan være heldig at se dem. Gå, sæt dig ned og vent, eller cykel en tur, men husk at vinden skal blæse fra dyrene mod dig - ellers kan de lugte dig og forsvinde.

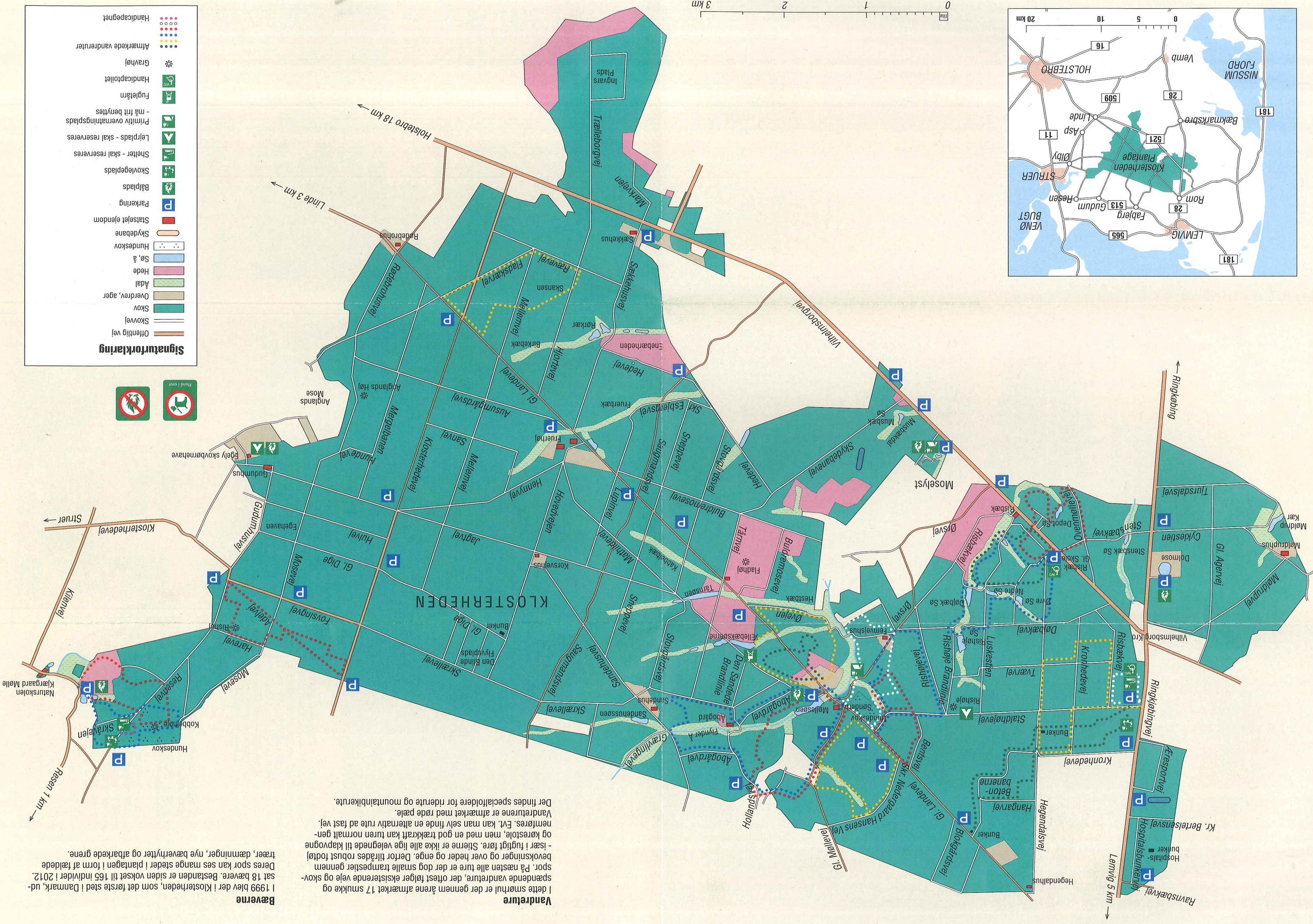
Går man i sommertiden over et af de åbne arealer og ser en lille langhalet mus med en mørk stribe langs ryggen, så er det birkemus. Den har levet her i ca. 10.000 år, men er nu meget sjælden og har et af sine sidste danske levesteder i Klosterheden.

En af de mest fascinerende oplevelser i Klosterheden er krondyrenes brunstid fra først i september til oktober. Især på kolde klare nætter kan hjortenes kraftfulde brunstbrøl høres. Oplevelsen er ubeskrivelig - den skal høres.





- Signaturforklaring**
- Offentlig vej
 - Skovvej
 - Skov
 - Overtræv, ager
 - Adal
 - Hede
 - Sø, å
 - Hundeskov
 - Skudebane
 - Statssejlet ejendom
 - Parkering
 - Bålplads
 - Skovlegeplads
 - Shelter - skal reserveres
 - Lejrplads - skal reserveres
 - Primtiv overnatningsplads - må frit benyttes
 - Fugletårn
 - Handicap toilet
 - Gravhøj
 - Afmærkede vandruter
 - Handicappegnet



Bæverne
 I 1999 blev der i Klosterheden, som det første sted i Danmark, udsat 18 bævere. Bestanden er siden vokset til 165 individer i 2012. Deres spor kan ses mange steder i plantagen i form af fædede træer, dæmninger, nye bæverhytter og afbarkede grene.

Vandreture
 I dette smørhul er der gennem årene afmærket 17 smukke og spændende vandreture, der oftest følger eksisterende veje og skovspor. På næsten alle ture er der dog smalle trampestier gennem bevoksninger og over heder og enge. Derfor tillrådes robusst fodtøj og kørstole, men med en god trækkraft kan turen normalt gennemføres. Evt. kan man selv finde en alternativ rute ad fast vej. Vandreturene er afmærket med røde pæle.

Der findes specialfoldere for riderture og mountainbikerture.

