



RØDOVRE KIRKE

*Tekst: Sigurd Rambusch
Udgivet af Rødovre sogns menighedsråd 2011*

*Grafik/Design: Ole Leif og Ida Magdalene
Fotos (undtagen arkivfotos): Ida Magdalene Hotvedt
Tryk: Litotryk*

◀ *Forsidebillede:*

Kirken set fra nordvest 2011. I tårnet hænger en klokke støbt i det fattige år 1836 og en fra 1936, lige før den store vækst begyndte.

RØDOVRE KIRKE

Absalons kirke i Rødovre omkring 1200

Nærmer man sig Rødovre Kirke fra nordvest, passerer man en granitsten med indskriften *Syldsten fra Rødovre Kirke 1200*. Hvorfor blev der opført en kirke i Rødovre på den tid?

Fori *Kong Valdemar den Store* i 1167 havde overdraget sin ven, rigets næstmægtigste mand *Biskop Absalon*, at bygge en borg til at beskytte den lille by *Købmannenhavn*, der lå på en holm mellem Sjælland og Amager. *Absalon* og Sjællands Stift ejede i forvejen store jordarealer, og han ville sikre byen og dens borg forsyninger ved at erhverve mere jord i omegnen. I 1186 bekræftede den højeste autoritet, *Paven*, at *Absalon* og stiftet ejede 16 navngivne landsbyer og godser omkring København. Landsbyen Rødovre (*Avartha*) blev ved denne lejlighed første gang nævnt på skrift. Her som mange andre steder opførtes en kirke.

Sylden (fundamentet under murene) er bevaret og viser, at kirken var lille. Men den var et led i det system af sognekirker, der kom til at dække hele landet. Sognets grænser gik dér, hvor de fastboende "sognede til" en nabokirke. Der var ingen godser i Rødovre, men der var nu en præst, der havde kontakt til de store i landet og kendte til den større verden.

Fra 1517 bredte *Martin Luthers* lære sig. Den havde ikke bare åndelige, men også store økonomiske og politiske konsekvenser, så til sidst måtte der føres to års borgerkrig med udenlandsk indblanding.

I 1536 sagde den danske kirke farvel til Rom, siden har den været evangelisk-luthersk.

Kirken nedbrudt 1658 og genopført 1664

I 1658 blev Rødovre igen trukket ind i Danmarkshistorien. I en af de mange krige om herredømmet over Østersøen lagde den svenske konge *Karl Gustav* en ring om København. Hans hær havde brug for sten og tømmer og tog, hvad den kunne finde. Hårdt ramt blev kirkerne i Hvidovre, Brøndbyvester og især Rødovre. Krigen var hård, for København holdt stand, og ikke før sommeren 1660 opgav svenskerne belejringen. Ved fredsslutningen vandt Sverige Skåne, Halland og Blekinge og beholdt dem siden.

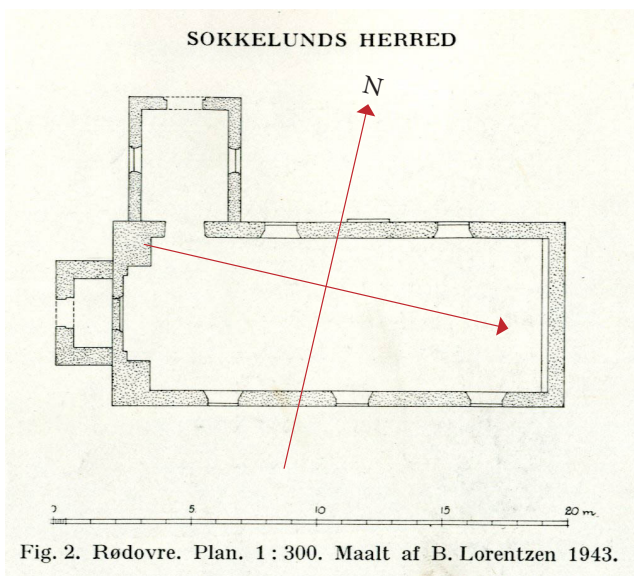
Skylden for nederlaget blev lagt på adelen, der ikke havde gjort sin pligt og forsvaret landet. *Kong Frederik 3.*



Syldsten fra den ældste kirke. Linjerne er fra Grundtvigs salme "Kirken den er et gammelt hus // står om end tårnene falde".

havde vundet stor popularitet under krigen, og den benyttede han til at lade rigets stænder give ham enevældig magt. Han tog også mange penge og godser fra adelen og fik derved råd til at forbedre statens styre. Det blev overvejet, om det lille Rødovre sogn skulle lægges under Hvidovre eller Brønshøj sogn, men resultatet blev, at sognet skulle bestå og kirken genopbygges. Kongens bygmester *Albert Mathiesen* stod for arbejdet, kongefamilien og høje embedsmænd gav økonomisk støtte, og i november 1664 blev kirken genindviet.

Den fik samme størrelse som før krigen, for den oprindelige syld blev genbrugt med små justeringer. En del af de



Nationalmuseets opmåling af kirken, 1943. Skibet har ikke den traditionelle akse øst-vest, men af ukendte grunde en der går fra ØNØ til VSV (ca. 23 graders nordlig afvigelse). Kirken målte indvendig 15,9 x 6 m. Højden blev ikke målt, den måles i dag til max. 4,64 m. Bortset fra vestgavlen med tårnet var murene ca. 60 cm tykke. Kirken hører i dag til Rødovre-Hvidovre provsti i Helsingør stift.

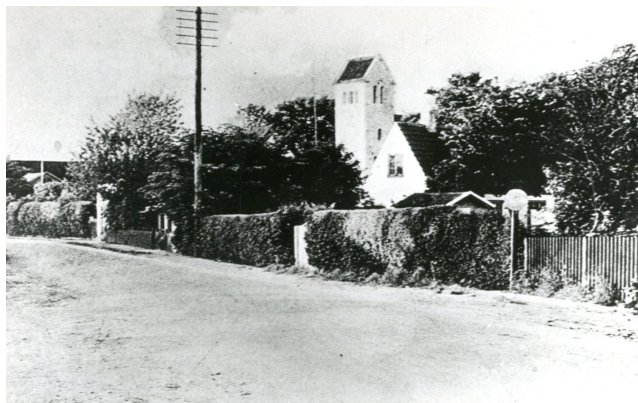
gamle, røde teglsten (“munkesten”) blev genbrugt, andre forsvandt, så over ca. 2 meters højde måtte murene opføres af nye, gule teglsten. Foreløbig blev der ikke råd til hverken våbenhus eller tårn. Loftet var antagelig i begyndelsen fladt med en højde på godt 5 m, men blev senere fladbuet. Mod nord var der to store vinduer, mod syd tre, vinduesåbningerne var uden buer, men tømrere sørgede for, at vinduerne blev pænt rundbuede. Alterbordet blev opbygget af solide brædder, og så blev den gamle altertavle fra 1594 draget frem fra sit skjul og opstillet i den nye kirke. Den var stor og malet i guld og kraftige farver. Senere menigheder har været taknemmelige for, at nogen havde taget hånd om den gamle altertavle i krigens år.

Stille år frem til det 20. århundrede

Jorden i Rødovre sogn var nem at dyrke og rig på vand, engene i Islev gav græsning for “slotsherrens” kvæg og heste. Der var både en vandvej og et par landeveje, en kro kom til efter 1620, og dyr, mælk og gartneriprodukter kunne sælges til forbrugere i København. Men der var stor dødelighed, så folketallet kom sjældent over 200, før landboreformerne i det 18. århundrede bragte vækst til det lille sogn.

Ved folketællingen 1801 var der 338 indbyggere. I 1812 fik Rødovre sin egen skole lige nord for kirken, hidtil havde børnene måttet travle til Rytterskolen i Hvidovre. Og langt om længe blev der gjort noget for kirken: Et våbenhus blev opført omkring 1800 og et nyt tårn i 1837. Tårnet, påfaldende spinkelt selv til det lille kirkeskib, var særpræget ved, at dets sadeltag vendte modsat kirkens tag. Højt på tårnet ud mod Rødovrevej satte man den stenplade, der hidtil havde siddet over indgangen til kirken. Den bar





Rødovrevej ca. 1920. Her var landsbyens centrum, og omkring den hvidkalkede kirke trængtes naboerne tæt: Skole, smedje, købmand, sprøjtehus, småhuse og haver.

initialerne for Kong Frederik 3. og Dronning Sofie Amalie, der økonomisk støttede genopbygningen af kirken i 1664. I 1829 havde bonden på Rødovregård foræret kirken den store lysekrone.

Den magtfulde biskop J. P. Mynster gjorde godt på sine tre visitatser i det lille sogn. I 1836 noterede han "Et nyt smukt tårn er under bygning. Indeni er kirken meget simpel". Men i 1844 fandt han "en meget smuk lille kirke, i fuldkommen stand. Kirkegården særdeles smuk", og i 1853 "Kirken er meget vel holdt, har fået et orgel". Mynsters besøg omfattede også Rødovre Skole, som stod under tilsyn af sognepræsten.

Biskoppen var, som de fleste af tidens dannede, skeptisk over for folkestyret, men Grundloven af 1849 gav gode rammer for Folkekirken. Efter lov af 1903 indførtes menighedsråd i alle Folkekirkens kirker. Her fik kvinder valgret på lige fod med mænd, og op gennem århundredet fik rådene større og større indflydelse på egne anliggender. Forbindelsen med *Folkeskolen* og i det hele taget folket var

tæt, næsten alle danskere var medlemmer af kirken og betalte deres "kirkeskat". Velstanden voksede, og det 20. århundrede blev en stor tid for kirkebyggeri, kun overgået af *Absalons* tid.



Dåbsfadet og dåbskanden er af tin, begge støbt i 1829. Den solide 8-kantede døbefont af kalksten er fra omkring 1930.

GLORIA IN EXCELSIS DEO



VERBUM DOMINI MANET IN AETERNUM

IHS

IHS IESUS
 Christus i den Nat der hand bleff
 forraadt tog hand Brodet tæctede o
 brod det gaff sine Discipulz oc sagde
 Tager dette hæn oc ædætz Det æ
 mit Legeme som giffues for edæz
 Det giære i min hufommelse.
 Dige saa tog hand oc Kæltten æffte
 æffrens Mæalid tæctede gaff den
 nem oc sagde: Dæctæ alle det æff
 Dette æ det ny Testaments Kælet
 i mit Blod som ædædtes for man
 ge til synderis forlædelse dette giæ
 ær saa æffte som i dæctæ i ærin
 hufommelse.



IHS

IHS IESUS
 sagde til sine Discipule: Mæg ær
 giffuen all Mæct i Himmelen oc
 paa Jorden. Saaæ fordi hæn i den
 gantte Væden oc læære alle folet
 oc vædæctæ Euangeliu saæz alle
 Creatur oc dober dem i naffu sa
 ders oc sons oc helligælandes: oc
 læære dem at holde æll det ieg hæft
 ææ befællæ edæz: Hæo som tæære oc
 bliffææ dobt hand skal bliffææ sa
 lig: Mæen hæo som ææ tæære hand
 skal bliffææ fordomt. Oc ææ ieg
 ææ hols edæz ææ alle dage / æntil Væz
 dens Ende.



Altertavlen, der lykkeligt var gemt og beskyttet under svenskekrigen, er fra 1594, (3,40 m bred og godt 3 m høj). Det er en såkaldt "katekismustavle", en type, der var meget almindelig i tiden efter reformationen, hvor der blev lagt mere vægt på ordet og læren om Jesus, sådan som Martin Luther foreskrev det.

I tavlens midterfelt ses det originale maleri, der forestiller Jesu opstandelse påskemorgen. Soldaterne om graven falder omkuld og forfærdes over synet og det stærke lys. Tavlens sidefelter er nyere, men teksten af hhv. Jesu ord ved Indstiftelsen af nadveren og Missionsbefalingen, findes også på de originale sidefelter. Hele feltet indrammes af 2 halvøjler. Maleriet i tavlens topstykke forestiller Jesu bøn i Getsemane have og er også indrammet af halvøjler. Både top- og midterstykket indrammes yderligere af vinger med rigt skåret, malet og forgyldt ornamentik, hvori man ser både frugter, blomster og koklove, naturligt for en landsbykirke. Tavlens to latinske indskrifter GLORIA IN EXCELSIS DEO og VERBUM DOMINI MANET IN ÆTERNUM, betyder hhv. "Ære være Gud i det højeste" og "Guds ord forbliver i evighed".

Alterbordets forside er som bænke og prædikestol fra istandsættelsen i 1950'erne. Det er inddelt i 2 rækker af 6 arkader. I midten en stor cirkel, der omkranser Jesus på korset. Arkaderne, korsets form med evangelistsymbolerne og det særegne, at Jesus er iklædt en lang hvid dragt, bygger på gamle middelalderlige traditioner.

Alterstagerne blev købt i 1661. Udfra deres form dateres de til 1575.



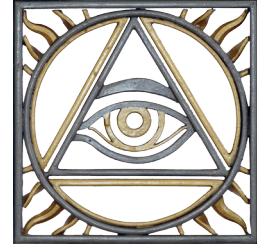
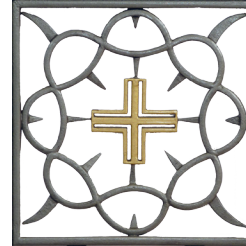
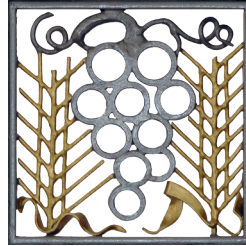
Moderniseringer og udvidelser

Kommunalt selvstyre blev indført på landet så sent som 1841, men foreløbig hørte Rødovre og Brønshøj sogne sammen, som de havde gjort siden 1671. De var meget forskellige, Rødovre var landligt og stillestående, Brønshøj var påvirket af den nærliggende storby. De stræbte væk fra hinanden, og 1. januar 1901 skiltes de. Rødovre kommune stod nu på egne ben med 716 indbyggere. Grænserne var identiske med sognets. En stor indvandring fra København begyndte, og erhvervslivet udvikledes. I 1940 nåede indbyggertallet 12.400, i 1950 18.800.

Mens Rødovre var annexsogn til det store Brønshøj sogn, boede sognepræsten i Brønshøj, men i 1904 flyttede han til Rødovre. Fra 1909-30 var Rødovre hovedsogn for Vanløse, og 1934 blev kirken selvejende. Sidst i 1930'erne begyndte sognet, ledet af præster og menighedsråd, at forberede sig på at blive delt, og fra 1950 blev der i løbet af 11 år udskilt tre sogne med egne kirker: Islev, Grøndalslund og Hendriksholm.

Men presset på den gamle kirke fortsatte, og i 1958-59 stod arkitekt *Richard Jessen* for en udvidelse og en stor renovering. I forlængelse af skibet opførtes mod øst et lavere hus med sakristi (præsteværelse), toilet og et lille køkken. Ved siden af våbenhuset opførtes en bygning med de samme dimensioner, og her indrettedes et værelse for brude og dåbsbørn samt et magasinrum.

Det blev nødvendigt at blænde et vindue mod nord, så kirken mistede en del lys. Derfor måtte der ophænges to mindre lysekroner i samme stil som den fra 1829. Gulvet blev belagt med gotlandske fliser (0,5 x 0,5 m), og koret blev hævet to trin. Alterbord, kirkebænke, prædikestolen og dens "himmel" blev resolut fjernet og erstattet af lyst egetræ. Dette blev også anvendt til pulpitur, hvor et klassisk neobarokt orgel med 12 stemmer blev bygget af *Frobenius*. Fra den gamle prædikestol fra 1664 bevaredes fire små fyldninger med malerier af evangelisterne: *Matthæus* med



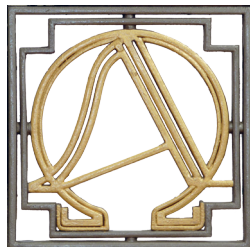
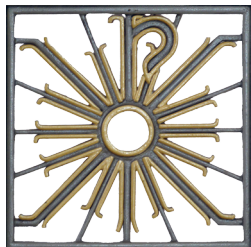
en engel, *Markus* med en løve, *Lukas* med en okse og *Johannes* med en ørn. De smykker nu væggen ind mod tårnet. To gamle salmenummertavler blev lagt på loftet, men omkring 1990 blev de igen taget i brug. Udvidelsen fik kommunens præmie for bedste byggeri i 1959.

2000-2001 fik kirken en endnu større udvidelse og renovering, da arkitektfirmaet *Frederiksen & Birkner* førte den frem til dens nuværende skikkelse. Sakristiet fra 1959 blev nedrevet og skibet forlængedes med 6 m i fuld bredde (6 m). Mod nord opførtes en diskret bygning med sakristi og personalekøkken.

Kirkerummet fik mere lys: Et nyt vindue mod syd i forlængelse af de tre gamle, himmellyset blev ført ned i koret gennem en lysskakt fra et ryttervindue, og yderligere blev der opsat syv pendler i hver side. Rummet voksede fra dagligstuestørrelse til kirkestørrelse, og antallet af siddepladser voksede fra 100 til næsten 140. Foran bænken blev der plads til stole, der kan opstilles efter behov. Kirken fik sit første højtaleranlæg.

I 2001 var der for første gang kongeligt besøg i kirken. *Dronning Margrethe* og *Prins Henrik* kom til Rødovre i anledning af kommunens 100-års jubilæum, og biskop *Lise-Lotte Rebel* holdt en andagt i kirken.





Ligesom alterbordet blev rækværket mellem skib og kor skabt af Richard Jessen, der stod for den store ombygning 1958-59. De syv motiver i smedjernsrækværket er fra venstre: 1. Kristi monogram med en fisk, tidligt symbol for de kristne. 2. Helligåndens due. 3. Dru eklase omgivet af neg, symboler på nadverens brød og vin. 4. Tornekronen og korset er symboler på Kristi lidelse. 5. Trekant med Guds øje. 6. Kristi monogram. 7. Alfa og omega, det første og det sidste bogstav i det græske alfabet.

Kirkegården

Der er blevet begravet mennesker på Rødovre kirkegård siden Absalons tid, men i dag har vi ingen spor efter dem. De ældste sten på kirkegården er fra omkring 1800. Gravene holdt sig tæt på kirken, max. 4 gravrækker. Fra 1850 til ca. 1900 blev kirkegården udvidet til en grænse syd for det nuværende kapel. I 1920 blev arealet udvidet frem til Elvergårdsvej. I 1940'erne tog menighedsrådet initiativ til, at der midt i kommunen blev anlagt en kirkegård med store reservearealer (fra 1957 knyttet til Grøndalslund sogn).

Kirkegården omgives mod nord og øst af kampstensmure afdækket med røde teglsten. Under den tyske besættelse fik Rødovre som mange andre kommuner statsbevillinger til offentlige arbejder, så i 1940-41 blev der endelig råd til at få Rødovrevej rettet ud. Kirkegårdens areal blev udvidet, da de sidste bygninger mod nord, vest

◀ Som en gave fra Ny Carlsbergfondet fik kirken i 2007 et nyt kunstværk af Sys Hindsbo. Måske er den store mand en Christoffer-figur, kæmpen der bar Jesus og dermed hele verden. Måske er han blot den omsorgsfulde far. Sikkert er det, at motivet i Sys Hindsbos marmorridsning kredser om det nært medmenneskelige, om tætte relationer og omsorg.

og syd blev revet ned, og der blev opført en 2 m høj rød teglstensmur mod Rødovrevej og mod syd. Samtidig besluttede menighedsrådene i Rødovre og Hvidovre, at deres kirker, der flere gange havde skiftet mellem rød og hvid kalkning, nu skulle svare til navnene! Kirkegårdens areal er i dag ca. 13.500 m².

Som det skete over hele landet, mistede flere af Rødovres borgere livet under 2. verdenskrig, heraf flere som direkte følge af deres engagement i frihedskampen. Nogle af dem er, sammen med to små piger der omkom ved Den Franske Skole, mindet på en tavle i kirkegårdens mur, opsat 1946.

Efter kirkeudvidelsen 2000-01 blev der anlagt et *lapidarium* op mod nordmuren mellem de to porte. Samlingen indeholder over 20 bevaringsværdige gravsten. De er udvalgte efter kriterierne: kendte borgere, karakteristiske stillingsbetegnelser og kunstnerisk udformning. Store gårdejerslægters gravsteder med smedjernsgitre og kæder er der ikke plads til i lapidariet, men den største af gravstenene, den over forvalter *Anders Krag* og hans hustru *Bodil Nielsdatter* (begge døde kort før 1700), kan i dag ses på en væg i våbenhuset. Stenen er meget slidt, for indtil 1904 lå den i kirkegulvet.

Midt på kirkegården er der en brønd af munkesten, tegnet af arkitekt *Georg Ponsaing* 1944, og mod sydøst en bygning til kirkegårdens kontor og personale, tegnet af



Kirkegårdsbrønden er omgivet af mange anonyme grave. Derfor er der lavet en lille plads, hvor pårørende kan lægge blomster.

Richard Jessen. Denne blev belønnet af kommunen 1956. Desuden er der naturligvis et kapel og offentlige toiletter. Kirkegården er rig på lave hække, plæner og store træer; den ligger roligt og er velforsynet med bænke, så den søges af mange mennesker.

Kirkegårdens veje og stier var oprindeligt ikke befæstede. Efterhånden kom der græs, senere grus på dem, og i nyere tid befæstes de stadig oftere med sten. I 2008 blev kirkens forplads brolagt med chaussésten af granit. Fra kirkens hovedindgang går der to bånd af parallelle borduresten (ligeledes af granit) ud til hver af portene mod nord. I 2010 blev der lagt en lignende belægning foran monumentet ved de ukendte urnenedsættelser nær brønden.

Nord for kirkegården anlagde kommunen i sommeren 2011 en plads, der forbinder de gamle bygninger (kirken, skolen, Rødovregård) med de nyere.



Gravstenen over Anders Krag og Bodil Nielsdatter er af gotlandsk kalksten. I 1904 blev den anbragt på kirkens nordmur. Da den begyndte at forvitte, blev den 100 år senere flyttet ind i våbenhuset. Den bærer indskriften:

HER UNDER HUILER I HERREN ÆRLIG OC / WELACT DANNEMAND SALIG
ANDERS / PAULSØN KRAG FORDUM FORVALTER / OFUER IISLEMARCH
HUOR HAND BOEDE OC / DØDE I SIN ALDERS 45 AAR OC I SIT ECTESKABS
/ 17AAR SOM HAND KIERLIGEN FREMDROG MED / SIN HUSTRUE DYD OG
GUD ELSKENDE MATRO- / NE SALIG BODILD NIELSDAATER / SOM OC HER
UNDER HUILER GUD GIFUE DENNEM / EN GLÆDELIG OPSTANDELSE PAA
DOMMENS DAG

