

Vandrerute Sejerø Sydøst.

Turen starter og slutter på Sejerø Havn og er på 15 km. Ruten følger stier, asfalteret vej, markveje og ca. 1 km på ofte stenet strand. I kommer forbi nogle af de smukkeste stræk og flotteste udsigter på øen.

Turen går til dels via privat ejendom, og det er vigtigt af hensyn til det gode forhold til lodsejerne, at vandrerne overholder to enkle regler: 1. Hold jer til de udpegede stier og 2. Respektér lodsejernes vejledning og evt. privat skiltning. Det er også vigtigt for at sikre fuglene ro i ynglesæsonen og for at undgå ulykker i jagtsæsonen.

Sejerø er dannet i istiden, i to gletcherfremstød, hvilket har givet to rækker af "bjerge" som i de første tusinder af år var holme i åbent vand.

Siden istiden har landet hævet sig og gjort de mange holme til en sammenhængende ø. Holmenes klinger ses nu mange steder et godt stykke inde på øen.

Der er godt 300 fastboende og knap 400 sommerhuse på øen, der også rummer vandrehjem, B&B og campingplads, flere spisesteder og en Dagli'Brugs.

Rutebeskrivelse:



Turen starter lige ved udkørslen fra parkeringspladsen ved færgeløjet og badebroen. Stien følger stranden et par hundrede meter op mod den første af de store bakker, Tyvsbjerg, som tilbyder et kig mod Sejerby og havnen med plejehjem og den over 700 år gamle Sejerø Kirke først for.

Fra Tyvsbjerg skal I følge stien ned mod den asfalterede Mastrupvej og videre i retning SØ ad kysten, hvor Kalundborg Kommune på lange stræk har kystsikret vejen med store marksten.

Efter ca. 700 meter passerer I Grønnebjerg på venstre hånd, og godt 1 km senere Kongstrupvej og Øernes Højskole (<https://øerneshøjskole.dk/>), der også råder over et par bookbare shelters. Højskolen har til huse i en af øens tidligere tre landsbyskoler.



Lidt senere drejer vejen ind i landet. På højre side ses en ca. 20 hektar stor strandeng, der dog er noget skæmmet af øens grenplads. Området har aldrig været under plov, og tusinder af års strandvolde er tydelige i terrænet, der afgræsses af får og islandske heste.



Snart kommer I til Mastrup, der oprindeligt bestod af fire gårde, men nu er et større sommerhusområde.

Gå til venstre ad Skansevej og til højre ad Ryevej mod NØ-kysten. Når I kommer til lysningen, så bemærk mindestenen fra Dronning Margrethes besøg i 1983 ved et fritstående egetræ på venstre hånd.

Fortsæt mod stranden og følg markvejen mod SØ. Gå ikke ad stranden, så forstyrres I ikke Sejerøs "nationalfugl", tejesten, som har sin rede i skrænten. Efter ca. 700 meter er der en trampesti ind i landet til Kongshøj, øens højeste punkt, ca. 30 meter – hvorfra I ved selvsyn kan erfare, at Sejerø er en ø. Gå tilbage

til markvejen og op over bakken med den fine udsigt ud over havet og til Sjællands Odde. Er der god vind fra nord eller sydvest, kan I se brændingen på det 3,5 km lange rev.

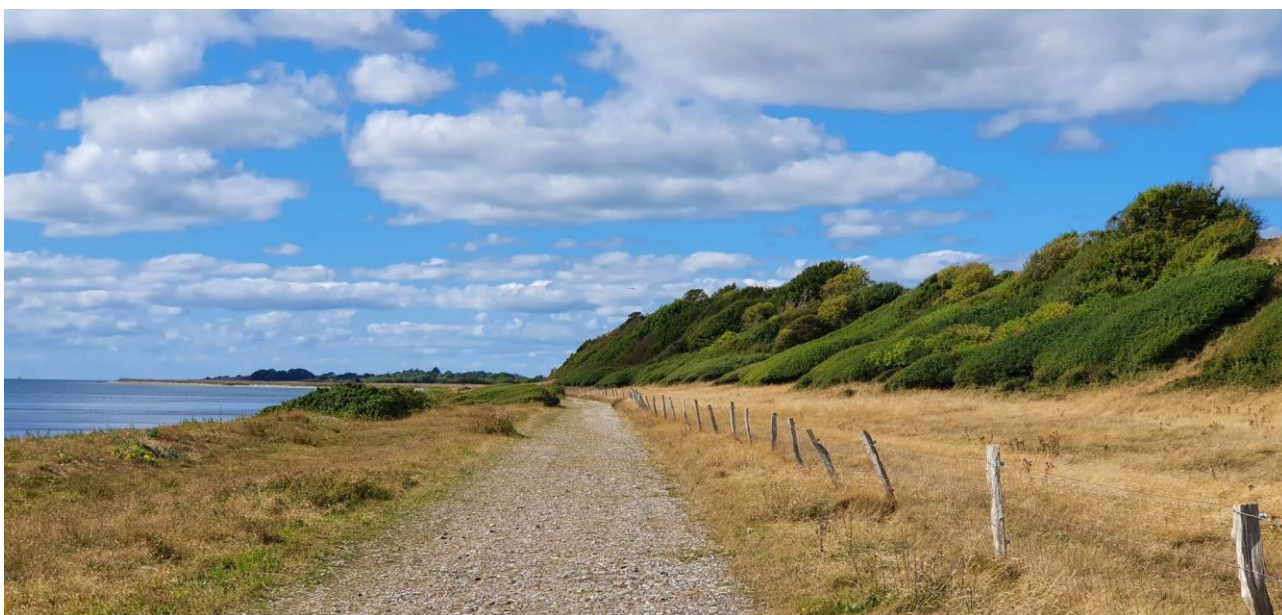


Nær markvejen, på en af de sidste agre inden nåletræerne, står der en grøn metalkasse. Det er en af vandværkets boringer, hvor vandkvaliteten overvåges og sendes til vandværket for filtrering, inden det kommer ud i hanerne på Sejerø. Ny teknik – afsaltning ved omvendt osmose – sikrer, at drikkevandet er af høj kvalitet.

Følg markvejen rundt gennem en gammel fyrrelund på venstre side og til højre en gammel juletræsplantage, der nu alene bruges til lidt pyntegrønt.

Snart er I på den anden side af øen og kan gå ned til revets begyndelse, stendyssen og sømærkerne, der markerer linjen, hvor øens el- og fiberforbindelse til Sjælland løber.

Nu følger I markvejen langs kysten og med istidsklinten på højre side tilbage til Mastrup.



Efter den lille fold på højre hånd følges Knopurtvej til højre og snart efter Brobjergvej til venstre. Efter godt 300 meter kommer der til venstre et område på ca. 1½ hektar, hvor Kalundborg Kommune og lodsejerne forsøger at genskabe den hede, som tidligere dækkede store områder af øen. Se skilte på stedet.



Fortsæt lige frem til markvejen ender ved en gammel privat æbleplantage efter ca. 500 meter. Gå ikke ind i æbleplantagen, men gå i stedet til højre ad stien med det levende hegn på venstre hånd. Efter at have passeret indhegningen på højre hånd, er der hul i rækken af slåenbuske, så I kan komme ned på stranden, der for det meste er ret stenet på dette sted.

Fortsæt ad stranden mod NV, til I nærmer jer Kongstrup. Her kan I gå op på strandengen og følge markvejen videre.

Efter Kongstrup har I markerne på venstre hånd og havet på højre. I kommer forbi et gammelt skur til fiskeredskabet og længere fremme rundes en af de utallige små bugter på kyststrækningen.



Følg markvejen op gennem Fruergårdens sommerhusområde ad Lejlighedsvej og forbi ejendommen med den store lade frem til Sejerøvej.

Vi foreslår at I går til venstre og ca. 300 meter efter til højre ad Kongstrupvej op mod Sejerby. Det sidste stykke går hen over den hævede havbund og op til Sejerø Kirke, der er et besøg værd.

Gå til højre, og I passerer vandrehjemmet og kommer til gadekæret med museum og kulturhus lidt længere fremme.

Drej nu til venstre mod havnen og tilbage til start. På havnen er der i sæsonen mulighed for at spise i "sejerøøhuset" og Café Sejerø. Café Mini ved Minigolfen i Sejerbys nordlige udkant er en anden god mulighed. Der er måske også tid til en dukkert fra badebroen ved havnen.

<https://sejerohuset.dk/>

<https://sejeroevandrehjem.dk/>

<http://sejero.dk/>

Lydfortællinger fra og om Sejerø – anbefales på det varmeste:

<https://destinationsjaelland.dk/inspiration/kyst-og-naturoplevelser-i-destination-sjaelland/oeferie/fortaellinger-fra-sejeroe-og-nekseloe-2/>

Rutebeskrivelsen indeholder grunddata fra GeoDanmark.