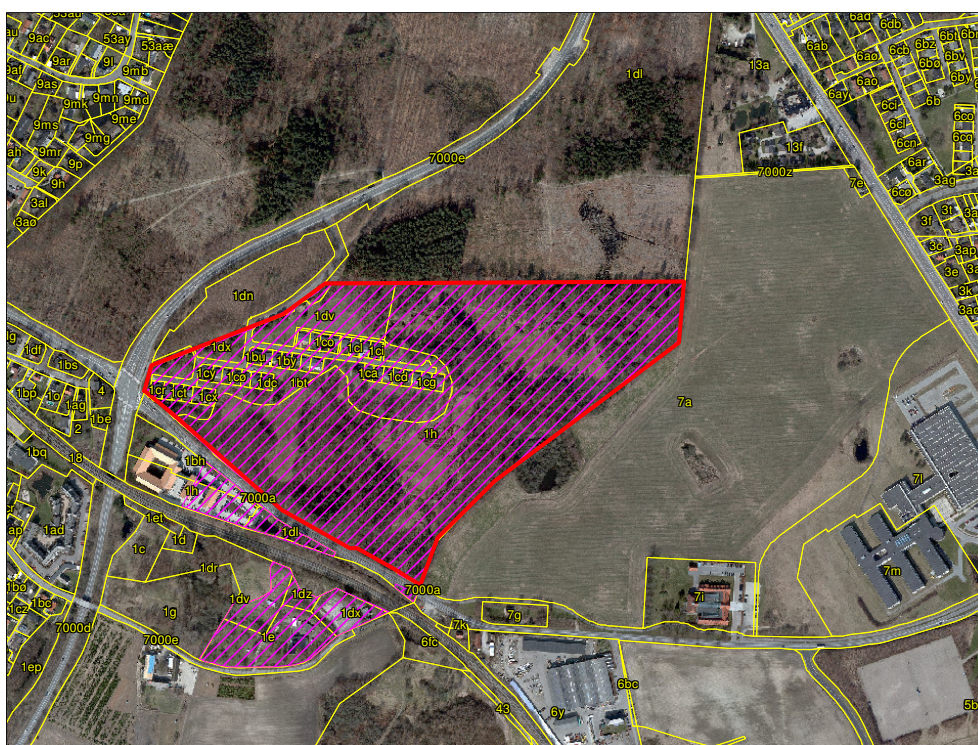


Naturfredede arealer i Allerød kommune

Lokalitet: Sortemosen (Allerød Sortemose)
Ejerstatus: Privat (Grundejerforeningen (GF) Sortemosen)

Areal: 18 hektar (ha.)



Sortemosen: Naturfredet areal

Generel beskrivelse:

Allerød Sortemose er en usædvanlig og sjælden naturtype i Østdanmark. Naturen her minder mere om naturen i Sverige end Danmark. Her mødes den besøgende af udstrakte "hængesækflader" bestående af *sphagnummos*, *blåbær*, *mosebølle*, *soldug*, *tranebær*, *skovstjerne* og *sågar en lille bestand af porse*. De lysåbne sphagnumflader er omgivet af en blandskov af `svensk` udseende med gamle *skovfyr*, *birk*, *eg* og *gran*. Her foregår kun træhugst i forbindelse med naturpleje, hvorfor bevoksningerne har karakter af varieret naturskov.



I Sortemosen kan du på en solskinsdag, bl.a opleve *guldsmeden*s jagt over hængesækfladerne, iagttage *musvågen* på sit svæv, evt. høre *ravn* og *sortspætte*, eller jage en *skovsneppe* op. Trods sin bynære beliggenhed, vil et besøg i Sortemosen altid give en naturoplevelse udover det sædvanlige.

Landskabet:

Allerød Sortemose ligger, sammen med den nærliggende Allerød Sø/Kattehale Mose i en lavning i en bred israndszone, der kan følges fra Gribskov til Holte (læs også om Allerød sø-Kattehale Mose).

Ved afsmeltning af en dødisblok er her opstået et lavvandet sø, som på grund af næringsfattige forhold langsomt er blevet overvokset med sphagnummosser. Sphagnummos bliver ved at vokse i højden, og på et tidspunkt formår det ikke længere at optage vand fra den underliggende sø, men må ernære sig af næringsfattigt regnvand fra oven. Herved opstår nogle meget næringsfattige forhold, som betinger et specielt tilpasset plante, dyre- og insektliv.

I nyere tid har Sortemosen forandret sig meget, på grund af tilplantning, grundvandssænkning, og næringsberigelse fra luft, trafik, og det omgivende samfund.

Dette giver sig nu udslag i en voldsom tilgroning med birk, pil og rødel på hængesækfladerne, hvorfor naturpleje med års gentagne mellemrum er nødvendig, for at bibeholde den særegne flora og det tilhørende dyreliv.



Voldsom tilgroning med opvækst af birk og pil på sphagnumflader, 2009
Foto før rydning i marts 2010



Plantelivet (flora)

Floraen i Allerød Sortemose er på store dele karakteriseret ved planter der er tilpasset næringsfattige forhold: *Tranebær*, *mosebølle*, *blåbær*, *porse*, *star*, *kæruld*, *rundbladet soldug*, *duskfredløs* med flere.

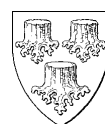
På tørveskrænterne vokser der *hedelyng*, *ørnebregne*, og en busk som *tørst* er meget almindelig. Svampefloraen i mosen er rig, når de rette fugtighedsforhold er til stede.

Trævæksten er sine steder domineret af *skovfyr*, som andre steder overgår i en tæt blandskov af *eg*, *birk*, *røn*, *asp*, *rødgran* og *skovfyr*.

Bøg er på vej ind i bevoksningerne på den højere bund. På et tidspunkt er der indplantet bestande af den Nordamerikanske *sitkagran*, som er et fremmedelement i mosen. Det er meningen at denne træart senere skal fjernes gennem naturplejetiltag.



Den kødædende plante: Rundbladet soldug på sphagnumflader





Kær-svovlrod (de hvide planter) blomster i mosen

Dyrelivet (fauna)

Mosens størrelse (18 hektar) og de tætte bevoksninger betyder, at det først og fremmest er fuglelivet der opleves. Rådyr iagttages dog meget almindeligt gennem hele året, mens de øvrige pattedyr sjældnere ses. Spurve- og sangfugle, samt alle de almindelige skovafhængige fuglearter, er til stede i stort tal.

Musvåge og *Spurvehøg* er ynglefugle, ligesom *stor flagspætte*, *træløber*, *sump-* og *sortmejse* også iagttages almindeligt. *Skovsneppe* er sandsynlig ynglefugl, selvom den er svær at finde på reden. Biotopen passer den fint. Med lidt held kan *duehøg* og *hvepsevåge* ses jage eller svæve over mosen, idet de yngler på lokaliteter ikke langt fra Sortemosen.

Flere Guldsmedearter lever i mosen, hvor de jager over de solbeskinnede hængesækflader. Dagsommerfugle er fåtallige, idet de specielle arter der er tilknyttet denne biotop desværre er forsvundet fra mosen. Det gælder f.eks for den lille smukke *Bølleblåfugl*, som lever på *mosebølle*. Arten blev sidst set i mosen i 1980,erne.

Især tilgroning med træer og buske er en trussel mod insektlivet, idet disse er tilpasset lysåbne, varme forhold.

Kulturhistorie:

Allerød Sortemose har grundet de våde og ufremkommelig naturforhold, altid været et marginalt udnyttet landskab.

Dog har tørveforekomsterne været vigtige og en omfattende gravning har gennem tiderne fundet sted. Mosen har tidligere, ligesom alle øvrige tørvemoser hvor der blev gravet tørv, været meget mere lysåben end i dag. Flora og fauna, især insektlivet har været meget rigt.

Tørvegravning og en vedvarende hugst af den opvoksende træ- og buskvegetation, til bl.a komfurbrænde, holdt moserne lysåbne.

Tørvemoserne hørte typisk til nærliggende gårde, som et vigtigt bidrag til naturaliehusholdningen, og dette er også tilfældet her, hvor Sortemosen tilhørte "Møggården" på Allerødvej.

Efter at tørvedrift og hugst af træopvækst er ophørt, gror moser i Danmark til og mange af de naturværdier som er knyttet til dem forsvinder.

Naturpleje med få års mellemrum er fremover nødvendigt for at bevare og fremme Sortemosens naturværdier.





Udsigt i Sortemoen

Fredningen og naturpleje

Allerød Sortemose blev naturfredet af Overfredningsnævnets kendelse af 06.12 1940

Fredningen omfatter ca.18 hektar

Sortemoen var tidligere ejet af Københavns grundejeres Renholdningsselskab, som kørte latrin fra København til nogle bassiner på den nærliggende "Møggård" kaldet i folkemunde.

Fredningssagens opståen var årsaget i ejerens byggeplaner for Sortemoen, som kolliderede med statsministeriets overordnede planlægning for "Københavnsegnens grønne områder".

Fredningen blev endeligt udformet således, at der på det højere liggende terræn blev anlagt nogle byggefelter (nuværende rækkehuse Sortemoen), mens lavbundsarealerne blev fredet som naturområde.

En årsag til fredningen var måske også, at Sortemoen var meget synlig fra Nordbanen (København-Hillerød). Som der er citeret i fredningssagen: "på en strækning af 3-400m frembyder mosen her et smukt og afvekslende syn".

De væsentligste fredningsbestemmelser siger at:

- **Sortemoen skal henligge ubebygget, udyrket og i naturtilstand.**
- **Der må ikke bygges, opføres boder eller andre skæmmende anlæg, mv**
- **Der må ikke udledes urensset spildevand.**
- **Fredningen er ikke til hinder for en kontrolleret hugst af træ i mosen, ligesom tørvegravning kan finde sted.**



Turforslag og seværdigheder

Allerød Sortemose er privat fredet naturområde. Offentlig adgang er tilladt på eksisterende stier i tidsrummet fra kl. 6 til solnedgang, under respekt af naturværdierne og overholdelse af Naturbeskyttelseslovens (NBL) bestemmelser om færdsel og ophold nær privat beboelse. Ophold må ikke finde sted inden for 150m fra privat beboelses- og driftsbygninger.

Ved at benytte det eksisterende trampestinet i mosen, kommer den besøgende til at få et godt indblik i mosens naturtyper, og nogle spændende kik ud over hængesækfladerne.

En tur rundt i området fører den besøgende gennem variationsrige bevoksninger af stor naturskønhed.

Der er mulighed for, via trampestier, at udvide turen ind i Statsskoven Tokkekøb Hegn (Østsjælland distrikt).

OBS: Det er forbundet med livsfare at bevæge sig ud på hængesækfladerne.

Adgangsforhold:

Udgangspunkt for en spadseretur i mosen, kan være **grus P-pladsen på Sortemosevej** (UTM koordinater E710.794,0m , N6.196.270,6m), overfor mosens sydvestlige hjørne, hvorfra en overordnet sti udgår, UTM koordinater (E710.773,83m , N6.196.309,45m).

Et andet udgangspunkt for en naturvandring, er **den mindre p-plads, umiddelbart tv. for indkørslen til Sortemosen**, hvor skov/mosearealet begynder, (UTM koordinater E710.632,0m , N6.196.719,1m).

En rundtur i mosen vil tage 1- 1½ time alt efter interesse.

Yderligere information:

Lokalhistorisk arkiv for Allerød Kommune (LFAK) E-mail: info@lafak.dk

Grundejerforeningen GF Sortemosen

Allerød kommune /Natur og Miljø 48 100 374

Kommunen@alleroed.dk

Benyttede kilder:

Fredningsbestemmelser

Lokalhistorisk arkiv for Allerød kommune (LFAK) E-mail: info@lafak.dk

Målgruppe:

- velegnet til familietur (mindre børn, picnic)
- velegnet til cykeltur
- velegnet til vandretur
- velegnet til biltur
- handicapvenlig

Fredningen og emne

- botanisk interessant
- zoologisk interessant
- geologisk interessant
- kulturhistorisk interessant
- interessant udsigtsfredning

