

Hans Georg Hjalmar Sørensen

Præcist, hvornår loftdekorationerne er malet, står endnu hen i det uviste. Hjalmar Sørensen blev født i 1881 og døde i 1943. Han var oprindeligt sømand, men gik i lære hos maler Kristian Zahrtmann omkring 1911. Hjalmar Sørensen kan have udført malerierne på et sent tidspunkt efter at være uddannet hos Zahrtmann, men han kan også have malet dem i forbindelse med sin eventuelle aftjening af værnepligten.



Prometheus angribes af ørnen.

Hjalmar Sørensen må have været noget af en ejendommelig personlighed at kende. I Kikhavn i Nordsjælland, hvor han havde sit sommerhus, gik han under navnet "Den Nøgne Maler". Et kælenavn han fik, da man ofte så ham spankulere rundt i sin have, kun iført et par specielle sandaler. På grund af sin homoseksualitet forblev Hjalmar Sørensen ugift hele sit liv, men boede i en årække sammen med overbetjent Carl Albert Hansen.

Motiverne



Odysseus' mænd, der forvandles til svin.

Bemærk forskellen på den detaljerigdom, der præger de mandlige motiver på loftdekorationerne og kvindernes langt mere slørede træk. Baggrunden for dette kendes ikke, men skal muligvis findes i Hjalmar Sørensens seksualitet. Hjalmar Sørensen havde i sin tid stået model for Zahrtmann, værker førte til stor forargelse i samtiden, idet hans seksuelle orientering og erotiske interesse for mandekroppen skinnede lidt for tydeligt igennem for samtiden. At være homoseksuel omkring år 1900 var decideret fulvovligt og blev betragtet som en sygdom.



Officerspavillonen

Den over 100 år gamle Officerspavillon, som i dag atter står ved Forstadmuseet i Avedørelejren, har en særlig - og ikke helt upikant historie bag sig. Pavillonen blev sandsynligvis bygget i 1899. Den stammer fra den for længst nedlagte Paradislejr, som fungerede som militærlejr for kompagniet, der var stationeret ved Vestvolden. Paradislejren blev opført i 1896 på en mark ved Paradisgården, som lå der, hvor den vestlige del af Avedøre Stationsby ligger i dag. Anvendelsen af Paradislejren som egentlig militærlejr ophørte med opførelsen af den nuværende Avedørelejr i 1911-13. Paradislejren blev revet ned i 1960'erne i forbindelse med opførelsen af Avedøre Stationsby. Den eneste bevarede bygning var da Officerspavillonen, som stod forfalden og slidt i en tilgroet del af haven til den tidligere Paradisgård.



Eftermiddagskaffe i Officerspavillonen. 1890'erne.

Istandsættelse

Pavillonen blev istandsat i foråret 2008. Her konstaterede man, at tagkonstruktionen er den oprindelige, og at de smukke loftsmalerier, der pryder pavillonen, stammer fra begyndelsen af 1900-tallet. Malerierne blev også restaureret og konserveret under istandsættelsen i 2008. Samtidigt fik bygningen nye vinduer og blev omkranset af en belægning af pigsten.



Pavillonen flytter ud - og hjem igen

I 1969 flyttedes pavillonen til Avedørelejren, hvor den placeredes i Officersmessens have. Her blev den sat i stand af lejrens tømrer. Pavillonen tilhørte på dette tidspunkt formelt Officersforeningen i Kongens Artilleriregiment og efter regimentets flytning til Sjælsmark Kaserne, anmodede officersforeningen om at få pavillonen overflyttet dertil i 1995. Her stod den så indtil 2005.

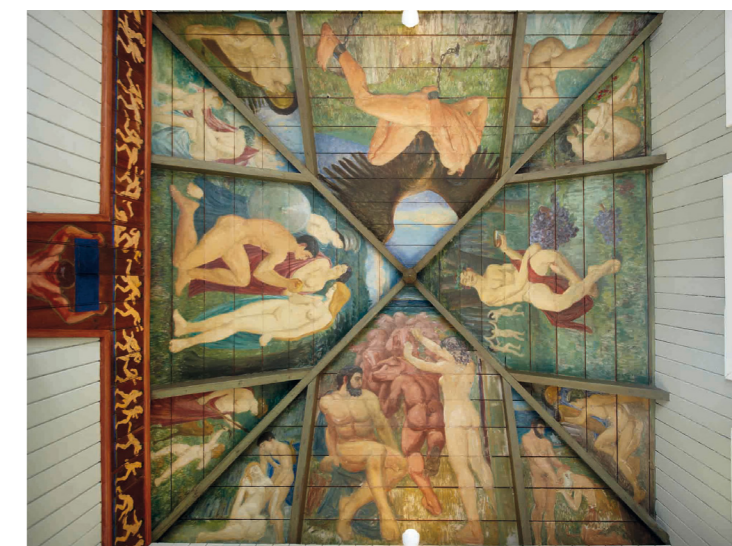


Officerspavillonen anno 2005.

Efter en regeringsbeslutning om nedlæggelse af Sjælsmark Kaserne fik Hvidovre Kommune tilbud fra Officersforeningen om at modtage pavillonen som gave mod at lade den opstille ved Avedørelejrens Officersmesse, i dag Historiens Hus, som Forstadmuseet. Man takkede ja til at få tilbageført det historiske lysthus, og i efteråret 2005 var den gamle officerspavillon - om end i noget forfalden tilstand - atter tilbage i Avedørelejren.

Loftsmalerierne

Pavillonens loft er forsynet med smukke og meget velbevarede loftdekorationer udført af maleren Hans Georg Hjalmar Sørensen og gengiver motiver fra den græske mytologi og Homers værker.



De fire hovedtableauer viser følgende scener: Prins Paris med det gyldne æble; Dionysos og bakkantinderne; Odysseus' mænd, der forvandles til svin på troldkvinden Kirkes ø samt Prometheus, hvis lever hakkes ud af ørnen. Øverst på bagvæggen er der en frise med de løbende atleter samt en Atlasfigur, som også stammer fra den græske mytologi. Denne frise er sandsynligvis en rest af en senere udsmykning.

