

Oldtidsruten - på cykeltur gennem det vestlige Møn. 36 km.



"Oldtidsruten" er en tur tilbage i tiden til nogle af de mest betydningsfulde fortidsminder på Møn. I kører ad blide familievenlige bakker, der indbyder til en idyllisk og afslappende tur gennem skove, langs kanten af havet og ad snoede veje mellem syrener og rapsmarker, der leder dig gennem hyggelige små landsbyer, forbi gravhøje og kirker. Det anbefales at medbringe lommelygte til besøg i gravhøjene.

Hvor skal vi hen

Turen er her beskrevet med **Damsholte (1)** som udgangspunkt, men kan påbegyndes et hvilket som helst sted på ruten. Start ved den charmerende **Damsholte Kirke** i rokokostil fra 1743 og besøg kirken med det særprægede alter. Fortsæt mod Hjelm og videre mod **Rytsebæk (2)**. Stil cyklerne og tag en dukkert på stranden i den smukke Østersø. Bagefter kan I besøge den økologiske frugtplantage **Rytzebækgård (3)**, høre om æbleavl og købe saftige æbler i laden. Det er nødvendigt at ringe inden for at lave en aftale: 5122 4505.

Turen fortsætter gennem **Fanefjord skoven (4)**. Tag evt. en afstikker i skoven i retning mod vandet for at se de høje bøgetræer langs kysten. Kør tilbage til Grønvedvej og mod Liseby. Drej til venstre ad Fanefjord Skovvej og følg den asfalterede vej gennem skoven, hvor der er læ og dejlige pausesteder. Ude af skoven drejes til venstre ad Fibigervej (grusvej), der fortsætter ud i Peberhavevej. Hvor vejen ender, drejes til højre ad Slotshavevej mod Vindebæk. Her finder I Vindebæk Hovedgård med besøgslandbrug og salg af eget kvalitetskød og pølser fra gårdbutikken. Dernæst går turen videre mod Hårbølle. Tag en afstikker til **Hårbølle Mejeri og Osteri (5)**, som producerer og sælger udsøgte kvalitetsmælkeprodukter i sommerhalvåret. Få et glimt af produktionen og en smagsprøve i den lille gårdbutik.

Tilbage på Vindebækvej finder I Hårbølle Café - Møns Kulturhus, hvor der evt. kan nydes kaffe og kage. Dernæst fortsætter turen mod **Hårbølle Camping (6)**, hvor dagen evt. kan afsluttes med en overnatning eller en tur i bølgen blå på Hårbølle strand.

Fortsæt gennem det hyggelige sommerhusområde til **Hårbølle Havn (7)**. Her kan I købe en is, kigge på forbigående kajakraere og over på Falster. Tilbage ad Hårbøllevej fortsætter I med retning mod Fanefjord. På vejen kan I evt. se imponerende glaskunst og installationer i haven hos Fanefjord Glas.

Ad Fanefjord Kirkevej cykles til gravhøjen **Grønsalen (8)** (eller "Grønjægers hus") fra yngre stenalder. Langdyssen er en af Danmarks mest imponerende. Den er 102 m lang, 13 m bred og 2 m høj og rummer

tre dyssekamre. Besøg også Grønsalen Grøntsager, som ligger lige ved Grønsalen og sælger økologiske grøntvarer. Tæt på ligger **Fanefjord Kirke (9)** (ca. 1250). Verdensberømte er kirkens kalkmalerier — datidens tegneserier, der fanger både børn og voksne — udført af Elmelundemesteren.

Turen fortsætter mod St. Damme. På vejen passerer I den gamle saftstation Damsborg, der i dag er restaurant med riddersal og café. Gør evt. også et ophold ved Smykkemuseum i Askeby, hvor I bl.a. kan få spændende information om ravfund.

Videre gennem Damme/Askeby kommer I til det velrenommerede Kunsthal 44, den supermoderne kunsthall af international standard og med udstillinger af høj kunstnerisk kvalitet.

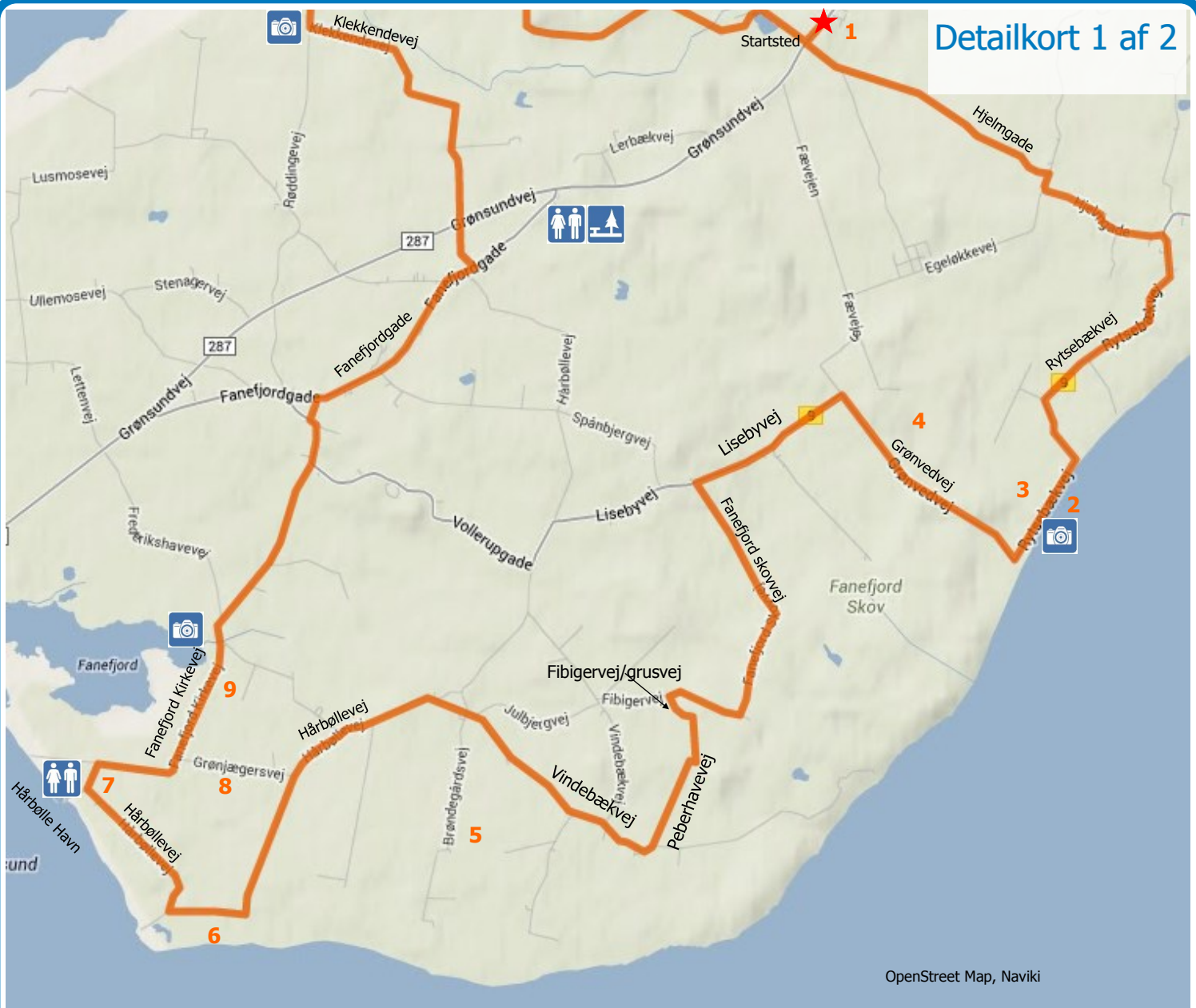
Fortsæt ad Klekkendevej ved gadekæret, tag evt. et stop, men gem jeres brød til jer selv, for ænderne har ikke godt af for megen fodring. Kør herefter til **Klekkendehøj (10)** Højen er en af landets mest unikke, smukkeste og bedst bevarede dobbelt-jættestuer. Kammeret er 9 m langt og delt i 2 rum, hver med en næsten 8 m lang gang. Gravhøjen blev i 2001 restaureret af Nationalmuseet, så man i dag kan kravle ind og se, hvad datidens mennesker fik med sig på den sidste rejse.

Bagefter cykles der til **Kong Asgers høj (11)**. Højen ligger med smuk udsigt til Sydsjælland, Farø-broen og den gamle bro til Møn, som er opkaldt efter Dronning Alexandrine. Jættestuen er et ca. 5000 år gammelt begravelsessted. Gravkammeret er 10 m langt og består af 19 bære- og 7 dæksten. Gangen er med sine næsten 11 m helt enestående. Kravl ind i "stuen", men husk lys eller lygte. Fortsæt langs kysten forbi **Borrens Bjerg (12)** (der var i gamle dage restaurant på toppen af bjerget) og tag jer god tid til at nyde udsigten. Herefter går turen tilbage til startstedet. I passerer Marienborg Park, hvor I evt. kan gå på opdagelse efter de mange sjældne træer, der i sin tid blev plantet i parken. Når I kommer ud af parken ved Marienborg Gods, er I tilbage i Damsholte ved kirken, hvor Calmette-familien ligger begravet i det, der ligner en gravhøj.

Læs mere:

Damsholte kirke visitmoen.dk/kirker
Hårbølle Café harbollehuset.dk
Hårbølle Camping camping-vestmoen.dk
Hårbølle Havn haarboelle-havn.dk
Fanefjord Glas fanefjordglas.dk
Fortidsminder fortidsmindeguide.dk
Fanefjord kirke fanefjordkirke.dk
Damsborg damsborg.dk
Smykkemuseum smykkemuseum.dk
Kunsthall 44 44moen.dk
Marienborg Gods marienborg.dk





Overnatning og turistinformation

Møn Økologisk B&B moneko.meonia.dk
 Ny Gammelsø B&B nygammelsøe.dk
 Tohøjgaard B&B tohoejgaard.com
 Camping Vestmøn camping-vestmoen.dk
 Camper-park camper-parkering.dk
 Shelter, Vindebæk udinaturen.dk
 Møn Turistbureau visitmoen.dk

Spisesteder

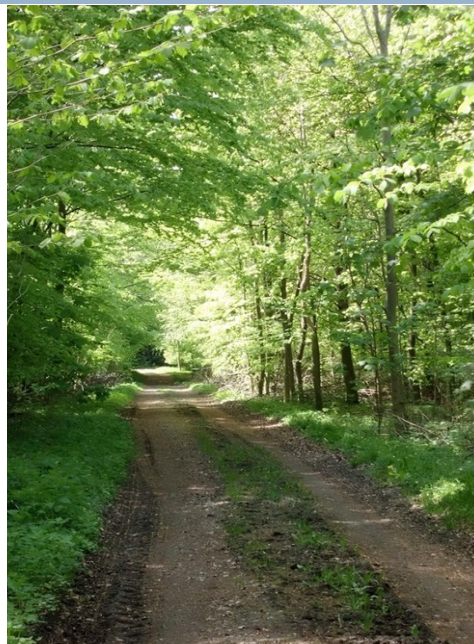
Damsborg damsborg.dk
 Damme Kro dammekro.com
 Fanebjerg Grill & Pizza fanefjord-grillpizza.dk
 Færgemandens Hus faergemandenshus.nl
 Hårbøllehuset harbollehuset.dk

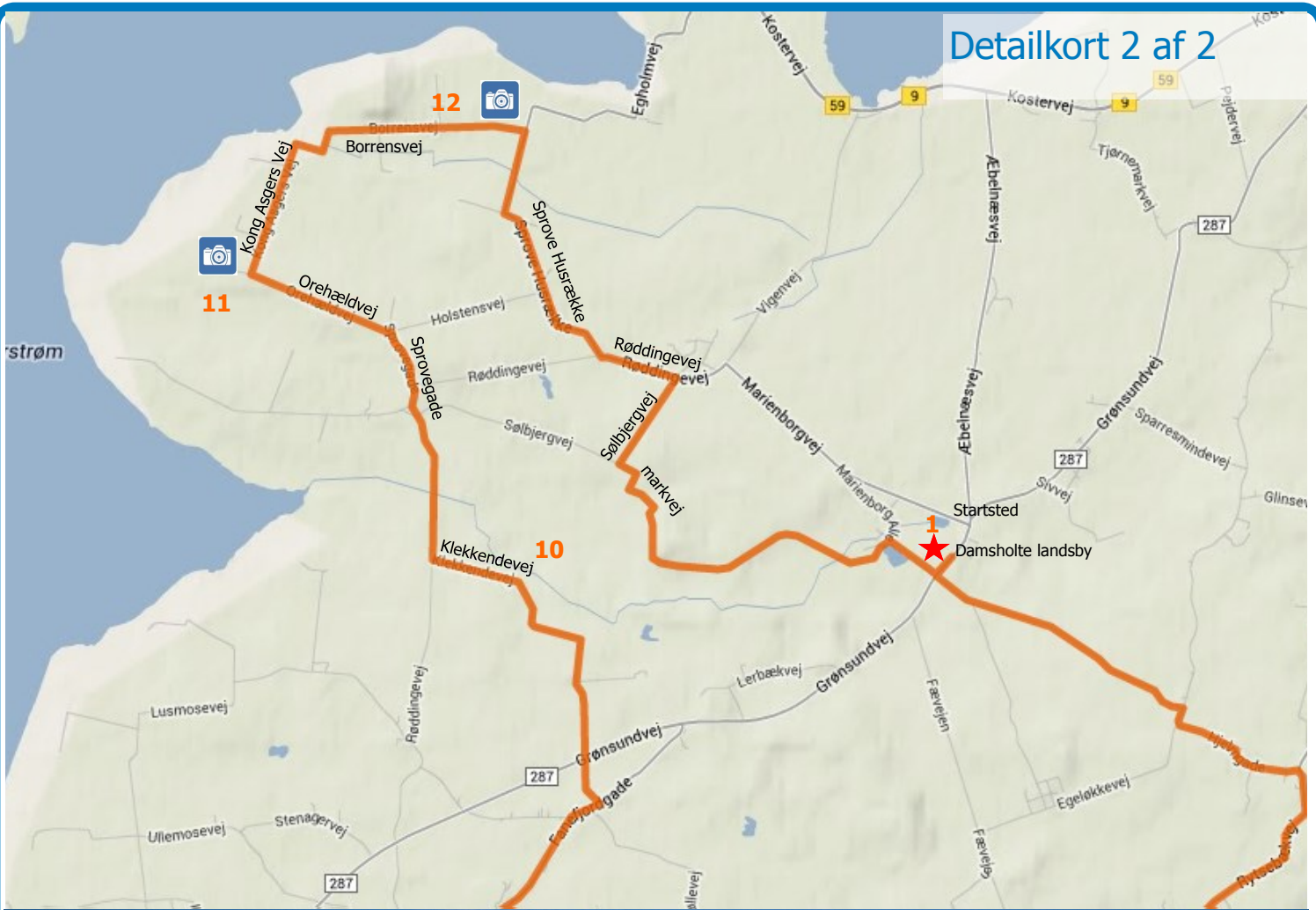
Cykelleje hos Fri Bike Shop, ligger på Storegade 91, 4780 Stege, ca. 1 km fra Møn turistbureau. fribikeshop.dk/stege

Trafik Asfalterede landeveje med meget sparsom trafik. Skovstier, for cykler med anhænger kan vælges at køre udenom skoven.

Max 3 % hældning
 Effektiv cykeltid: 11 km/t (voksne) 3:20 timer
 Effektiv cykeltid: 8 km/t (børn) 4:30 timer

Læs mere på visitmoen.dk/cykelferie





Grønsalen



Hårbølle Mejeri



Fanefjord skov