

SNUP EN



GÅ-TUR



- i Hvidovre



Sæt tempoet ned og nyd det

Vi byder velkommen til 10 fornøjelige gåture i Hvidovre, hvor du, sammen med familie og venner, kan se og opleve det, som den hastige hverdag ikke giver mulighed for.

Turforslagene viser dig sider af Hvidovre, som du måske ikke lige forbinder med livet i en forstad. Turene giver også mulighed for at nyde en medbragt madkurv, fordi der flere steder er indrettet spise- og grillsteder.

At det samtidig er en sund og behagelig omgang motion, gør det ikke ringere - så vi ønsker rigtig god fornøjelse.





Kystagerparken og Lodsparken

4

Planetstien

6

Strandengen

8

Avedøre Holme

10

Mågeparken

12

Avedøre Stationsby

14

Vestvolden og Avedøresletten

16

Rebæk Søpark

18

Avedøre Landsby

20

Hvidovre Torv og det gamle Hvidovre

22



KYSTAGERPARKEN OG LODSPARKEN

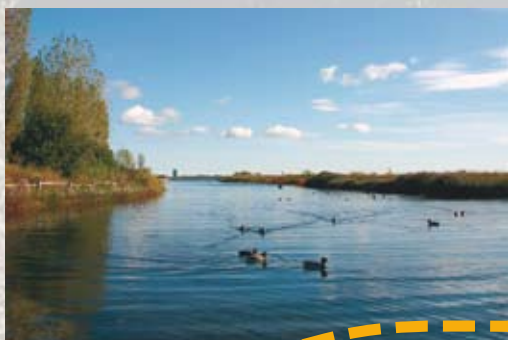
På turen gennem Kystagerparken og Lodsparken ser du en masse uspolet natur og et af Hvidovres vartegn – Bjerget. Du kan nyde udsigten over Kalveboderne og besøge Hvidovre Havn, som ligger i udkanten af Lodsparken.

Bjerget i Kystagerparken er skabt af overskudsjord fra byggeriet af bl.a. Hvidovre Hospital og Rigshospitalet. Bjerget er hele 22 meter højt. For at komme fra Kystagerparken til Lodsparken kan du gå over broen ved Mørtelrenden, hvor der indtil 1930'erne lå en lille havn, kaldet Mørtelværkshavnen.

Kystagerparken er vildtreservat og EU-fuglebeskyttelsesområde. For at forbedre levevilkår for dyr, fugle og insekter, bliver græsset ikke slået i parken. Ud for Kystagerparken og Lodsparken ligger Kalveboderne, som også er vildtreservat og EU-fuglebeskyttelsesområde.

Bjerget i Kystagerparken er perfekt til kælkning og drageflyvning. Udsigten kan nydes på alle tider af året – og er i sig selv værd at tage turen for.

I Lodsparken, ved Hvidovre Havn, kan du se skulpturen "Broen der bider" af Jørgen Haugen Sørensen.



- mangfoldig naturoplevelse og den hyggelige havn



Ca. 4 km.



S-tog til Åmarken Station. Følg Åmarksvej og gå ad den sti, der starter bag bommen. Bus 18 og 132 kører på Gl. Køge Landevej.



Åmarken Station og Hvidovre Havn.



På Åmarken Station og ved Nordre Kystagervej.



Ja.



Ja. Brede grus- og asfaltbelagte stier.

Mulighed for kombination med: Strandengen og Planetstien.

PLANETSTIEN



Turen starter på Bjerget i Kystagerparken. Fra Solen på Bjerget følger du stien, hvor du kan finde alle planeterne i solsystemet. Turen ender ved dværgplaneten Pluto i Mågeparken.

Planetstien er en model af solsystemet, hvor Solen, de otte planeter og dværgplaneten Pluto er placeret i den rigtige afstand i forholdet 1 til 1 milliard. I det størrelsesforhold har Solen størrelse som et klatrestativ, og Jorden er på størrelse med en stor ært.

Du føres langs med kystlinien gennem naturområder med et mangfoldigt dyre- og planteliv. Det er en ideel mulighed for at få en dejlig dag i naturen og lære mere om det overvældende solsystem med de mange planeter.

- lær om solsystemet og få en dejlig dag i naturen



Ca. 6 km.



S-tog til Åmarken Station. Følg Åmarksvej og gå ad stien bag bommen.
Bus fra Mågeparken: Linie 18 og 132 på Gl. Køge Landevej.



Åmarken Station.



På Åmarken Station og ved Nordre Kystagervej.



Ja.



Ja. Bakket terræn ved Bjerget og i Mågeparken,
men grus- og asfaltbelagte stier.

STRANDENGEN

Strandengen ligger ud mod Kalveboderne og Sjællandsbroen. Start ved Langhøjsskolens Naturlegeplads. Først følger du stien på diget med vandet på din venstre hånd og Strandengen på din højre. Fra diget har du udsigt over engområdet med vandhullernes sprudlende liv. I sommerhalvåret finder du græssende får og kalve. Inden tunnelen, som fører stien videre mod Amager, drejer du til højre ad den sti, som fører til bl.a. Brøndby Strand og Vallensbæk. Efter ca. 400 meter fører en lille sti ind på Strandengen, hvor du bl.a. passerer et lille fårehus på højre hånd. Fortsæt ad den lille sti til du kommer til en større tværgående grussti. Drej til højre. Følg stien langs strandengen, og senere idrætspladsen på venstre hånd. Gå op ad trappen for at komme op på diget igen. Gå til venstre og følg stien tilbage.

Strandengen blev inddæmmet i 1960'erne. Strandsumpen syd for Hvidovre Havn er den sidste af de oprindelige strandsumpe ved Kalveboderne. Tidligere strakte den sig hele vejen langs kysten til Hundige.

Strandengen er et engområde med krat af tjørn og roser. Strandsumpen er et vigtigt levested for insekter, padder og fugle.

På turen kan du klappe de græssende får og kalve.



- dejligt kyst- og engområde med græssende får



Ca. 2 km.



S-tog til Friheden. Fra Hvidovre Enghavevej via Langhøjparken, til venstre ad stien langs med Langhøjskolens bagside og ud til Hvidovre Strandvej.



Ved Langhøjskolen, Hvidovre Strandvej 70A. Følg sti-skiltene mod Amager. Der er få minutters gang til Strandengen.



Nej.



Nej.



Der er asfalteret cykel- og gangsti på dæmningen rundt om Strandengen. Mellem fårefoldene er en lille sti, som ikke er egnet til kørestole.

Mulighed for kombination med: Strandengen og Planetstien.

AVEDØRE HOLME



Start ved Brøndby Havn og gå ad cykel- og gangstien på diget langs med vandet. Her har du rensningsanlægget på din venstre side og Brøndby Havn på din højre. Følg stien langs vandet, til du kommer til Avedøreværket. Følg stien til venstre, så du har Avedøreværket på din højre side. Når du kommer til den tværgående vej, tag så stien til venstre. Nu har du kanalen på din højre side. Følg stien, der knækker 90 grader og fører dig videre langs med Kanalholmen. Efter spildevandscentret går en sti ind til venstre og fører dig tilbage til Brøndby Havn.

Avedøre Holme er Danmarks største samlede erhvervsområde og blev anlagt i 1960'erne. Det var oprindeligt nogle småøer, som blev inddæmmet til industriområde.

Kun lidt over halvdelen af Avedøre Holme bruges til erhverv, resten er natur og grønne områder. Stedet kan virke forblæst og øde, men Avedøre byder også på rekreative muligheder, og er levested for mange planter, dyr og fugle. Især kyst- og klippefugle holder til her.

- naturen i samspil med den rå industri



På diget kan du også kigge på fugle, fiske og løbe på rulleskøjter.



Ca. 3,5 km.



Bus 500S, 539E, 18 eller 137.



Brøndby Havn.



Nej.



Nej.



Ja.



MÅGEPARKEN

I Mågeparken kan du følge mange forskellige stisystemer. Hvis du tager hele vejen rundt om bakkerne, får du en dejlig tur med mange forskellige indtryk.

Mågeparken er skabt af overskudsjord fra motorvejsbyggeriet. Der er gravet flere vandhuller, som giver parken masser af liv.

I den vestlige ende af Mågeparken kan du se resterne af Københavns gamle befæstningsanlæg med voldgrav og krudtmagasiner.

Der er en fantastisk udsigt over Køge Bugt fra Mågeparkens bakker. Den sjældne grønbrogede tudse yngler i parkens vandhuller.

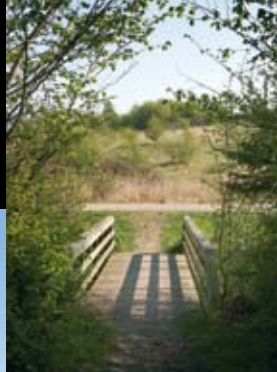
Der er et mangfoldigt fugle- og planteliv, og det høje græs og de lave buskadser giver Mågeparken et prærieagtigt udseende.

Du kan fiske i voldgraven ved krudtmagasinerne, hvor der er en stor fiskebestand. Fiskeri er ikke tilladt i parkens vandhuller. Bakkerne i Mågeparken bruges til kælkning, drageflyvning og rollespil.

I parken kan du se den titelløse skulptur af Martin Erik Andersen, som er et cirkelrundt jernplateau med ornamenter.



- en lille tur på prærien



Ca. 4 km.



Bus 121 til Gl. Køge Landevej/Tårnfalkevej.
Fem minutters gang ad Tårnfalkevej til Mågeparken.



Langs Mågevej eller Tårnfalkevej.



Nej.



Nej.



Nej. Kun cykel- og gangsti på den ene side langs med Mågeparkens bakker.

Mulighed for kombination med: Strandengen og Vestvolden.

AVEDØRE STATIONSBY

Du kan opleve Byparken, gå igennem byen med det særlige arkitektoniske udtryk og tage turen tilbage over Vestvolden.

Gå fra Byparken op til hovedstien, som fører ned gennem Avedøre Stationsby forbi institutioner, idrætscenter og kirke og så ender du ved Vestvolden. Gå til venstre ad grusstien, når du er ved Vestvolden. Følg stien, så du har volden på din højre hånd og Stationsbyen på din venstre. Følg stien til venstre, lige før jernbanebroen, tilbage langs kanalen til Byparken i Avedøre Stationsby.

Avedøre Stationsby er en totalt planlagt by, som blev bygget i årene 1972-82 med det formål at undgå tyngende traditioner og sociale forskelle fra tidligere tider. Stationsbyen er tænkt som en funktionalistisk "bo-maskine", hvor man kan bo fra vugge til grav. Her er indkøbsmuligheder, kulturelle tilbud, kirke, skole og institutioner. Fra 1997-2001 gennemgik byen et omfattende kvarterløft, hvor der var fokus på byfornyelse, renovering og flere kulturtiltag. Avedøre Stationsby har et middelalderligt præg i form af rækken af 4-etagers huse, som danner en omkransende mur om byen.

I Byparken, som er åndehullet i Avedøre Stationsby, kan du gå en dejlig tur på de grusbelagte stier og nyde udsigten til søen og de små kanaler.

Du kan se skulpturen "Vinger" af Erik Heide og "Havets sang" og "Avedøre-parret" af Vibeke Glarbo. På Folkets Plads kan du finde farverige og børnevenlige kunstværker af landskabsarkitekt Vibeke Holscher og billedkunstnerne Vibeke Glarbo og Jane Balsgaard.



- tilbage til 1970-erne og funktionalismen



Ca. 2,5 km.



S-tog til Avedøre Station.

Du kan også komme hertil med bus 1A, 65E og 133.



Avedøre Station og Avedøre Bibliotek.



Avedøre Station og Avedøre Bibliotek.



Nej.



Ja. Grus- og flisebelagte stier.

Mulighed for kombination med: Vestvolden og Avedøresletten.

VESTVOLDEN OG AVEDØRESLETTEN

For enden af Avedøre Tværvej går du til højre ad stien langs med Vestvolden. Du har volden på din venstre side og Avedøresletten på din højre. Fortsæt et par kilometer, til du har passeret den gule gård, hvor naturcentret Quark har til huse. En sti går til venstre ind på selve volden. Følg den og drej så til venstre, når du har passeret voldkanalen. Følg denne sti tilbage til Avedøre Tværvej.

Vestvolden er et over 100 år gammelt fredet fæstningsværk. Volden strækker sig over hele 14 km og ligger som en cirkelbue rundt om København. Fæstningsværket blev lukket som militært anlæg i 1922, og i 1960'erne åbnede man stedet som rekreativt område for offentligheden. Avedøresletten fungerede fra 1913 som øvelsesterræn for Avedørelejren.

Som fæstningsværk blev Vestvolden i tidernes morgen beplantet ud fra militære hensyn. Beplantningen skulle sløre militære anlæg og troppebevægelser og gøre det svært for fjenden at angribe. Oprindeligt har toppen af volden ikke været beplantet. Her lå jernbanespor, så militæret kunne transportere ammunition og våben til deres magasiner langs med volden. Avedøresletten er et stort rekreativt landskab, hvor du kan opleve vild og utæmmet natur.



- fortællingen om et storslået fæstningsværk



Ca. 5 km.



Bus 133 kører til Avedøre Tværvvej.



For enden af Avedøre Tværvvej.



Nej.



Nej.



Nej.



Mulighed for kombination med: Avedøre Stationsby og Avedøre Landsby.

REBÆK SØPARK

Rebæk Søpark er en dejlig oase med ænder pjaskende rundt i søen og store plænearealer, hvor man både kan nyde en solskinsdag på et tæppe eller med en bold. En lille sti går hele vejen rundt om søen.

Rebæk Søpark er et gammelt moseområde. Søen blev til, da man i 1870 skulle bruge en masse jord til en dæmning for at lave et ekstra spor til den nærliggende jernbane.

Ved parken findes flere sjældne træer, og i søen er der lavet en fugleø, hvor fuglene kan yngle i fred og ro. Området er fredet, og i nogle områder af parken får græsset lov til at vokse højt af hensyn til sommerfugle og andre insekter.

Rundt omkring i Rebæk Søpark finder du fire skulpturer af Kaj Nielsen. De forestiller en søko, en isbjørn, en stor ugle og en rødfugl. Parken byder også på den 2 ½ meter høje skulptur "Den globale gudetrappe" af Monica Ritterband.

Der er markeret en løberute i Rebæk Søpark. Det er også et godt sted at spille bold og fodre ænder.



- perfekt til picnic



Ca. 2 km.



S-tog til Rødovre station. Bus 161 stopper ved Avedøre Havnevej/Park Allé.



Rødovre Stationscenter, Immerkær og Kløverprisvej.



Nej.



Ja.



Ja.



AVEDØRE GADEKÆR

På denne tur kan du få en idé om, hvordan et landsbysamfund så ud flere århundreder tilbage i tiden. Gå en tur op ad Storegade, til venstre ad Stavnsbjergvej, til venstre igen ad Avedørestræde, forbi gadekæret på venstre hånd og tilbage til Storegade.

Avedøre Landsby er en stemningsfyldt landsby med rødder tilbage til den tidlige middelalder. Du kan finde mange spor fra tiden før det moderne Hvidovre. Den gamle skole fra 1781 er det ældst bevarede hus og ligger i Smøgen i landsbyens sydlige udkant.

Avedøre Gadekær fungerer som en oase midt i landsbyen. Her er blomster og forskellige planter, som bliver passet og plejet, så borgere og andre kan nyde den dejlige udsigt over gadekæret.

Området omkring Avedøre Gadekær udgør de perfekte kulisser til hygge med en medbragt frokost.



- landsbyidyl med gamle huse og gadekær



Ca. 2 km.



Bus 22 og 65E.



Byvej, Storegade og Stavnsbjergvej.



Nej.



Nej.



Ja.



Mulighed for kombination med: Vestvolden og Avedøresletten.

HVIDOVRE TORV OG DET GAMLE HVIDOVRE

Turen går fra "bagsiden" af Torvet, hvor det støder sammen med Hvidovre-gade. Gå til højre rundt om torvet og følg historiefortællingen på smedjergitteret. Nu går du til venstre af Hvidovrevej, hvor du kan se kirken og Rytterskolen på din højre hånd. Gå langs Hvidovrevej indtil du har Bytoften på venstre hånd, som du følger. Herefter tager du Hvidovregade til venstre, som fører dig tilbage til torvet.

Over for Hvidovre Torv ligger Hvidovre Kirke, som er opført omkring år 1200. Ved dens side ligger Rytterskolen, som blev bygget i 1722 til børn af kongens ryttere. Senere blev skolen bolig for kunstneren H.P. Pedersen-Dan. Han er bl.a. kendt for de store elefantskulpturer ved indgangen til Carlsbergbryggeriet i Valby. På den bugtede Hvidovregade kan du stadig finde stråtækte huse tilbage fra 1800-tallet.

På Hvidovre Torv kan du se Hvidovregitteret, som fortæller byens historie fra oldtiden til 1956, hvor gitteret stod færdigt. Kunstværket er tegnet af B. Thorstein og smedet af smedemester Poul S. Hansen. Du kan også se Vandkunsten fra 2004. Den er lavet af hvidovrekunstneren Svend Hansen. Ved Rytterskolen kan du se "En moder" af H.P. Pedersen-Dan og frihedsmonumentet af Arno Axelsen.



- indblik i den lokale historie



Ca. 1 km.



Bus 132 eller 22.



Hvidovrevej, Torvet og ved kirken.



I caféen på torvet.



Nej.



Ja.



Har du lyst til at cykle

... kan Hvidovre også byde på både en Natur-tur, som guider dig rundt i kommunens grønne områder og en Kultur-Tur, som guider dig gennem kunst, der er opstillet i parker og på gader og stræder.

Natur-turen er på ca. 17 km og går blandt andet gennem Kystagerparken, Strandengen, Mågeparken, Vestvolden og Brøndbyskoven.

Kultur-turen er på ca. 6 km og følger Hvidovrevej med afstikkere til blandt andet Avedøre.

Få folderne på biblioteket, i Rådhuservice eller download dem på www.oplev.hvidovre.dk

På www.oplev.hvidovre.dk kan du få inspiration til andre ture og udflugter i Hvidovre.

På www.historienhus.hvidovre.dk kan du få endnu mere viden om Hvidovres historie - og den er spændende.

